

RSM „PRAGA” WYGRYWA W SĄDZIE Z MIASTEM W SPRAWIE UBIEGŁOROCZNYCH PODWYŻEK ZA ŚMIECI

W dniu 27 stycznia 2021 r. Wojewódzki Sąd Administracyjny w Warszawie, na skutek skargi RSM „Praga”, stwierdził nieważność uchwały Rady m. st. Warszawy XXIV/676/2019 z dnia 12 grudnia 2019 r. w przedmiocie ustalenia sposobu obliczania opłaty za gospodarowanie odpadami komunalnymi. Uchwała ta od 1 marca 2020 r. wprowadziła stawkę miesięcznej opłaty za wywóz śmieci w wysokości 65 zł od gospodarstwa domowego w budynku wielorodzinnym i 94 zł w budynku jednorodzinnym. Uchwała przyczyniła się do drastycznego wzrostu opłat za wywóz śmieci.

W lutym ubiegłego roku RSM „Praga” zaskarżyła ww. uchwałę Rady m. st. Warszawy, podnosząc w niej, że wprowadzone podwyżki dla wszystkich gospodarstw domowych średnio sięgnęły około 250%. Najdotkliwiej, bo aż 6,5-krotną podwyżkę, odczuły gospodarstwa jednoosobowe (płacące wcześniej 10 zł), zamieszkiwane głównie przez osoby starsze na emeryturze i osiągnące zazwyczaj dość niskie dochody. Wskazaliśmy również jako niesprawiedliwe i nieuzasadnione społecznie przyjęcie jednakowej stawki od każdego gospodarstwa domowego. Takie rozwiązanie

opiera się na założeniu, że wszystkie gospodarstwa niezależnie od liczby osób je tworzących produkują tyle samo śmieci, co jest oczywistą i rażąco nieprawdą. Przyjęty przez Radę Miasta Stołecznego Warszawy sposób rozliczania kosztów wywozu odpadów nie ma nic wspólnego z faktycznymi kosztami odzwierciedlającymi rzeczywiste ilości odpadów powstających w poszczególnych gospodarstwach domowych. Taka forma rozliczania ma charakter podobny do tzw. „janosikowego”, gdyż w praktyce miesz-

(Ciąg dalszy na stronie 3)

reklama

UNIMED®

Stomatologia
REHABILITACJA



MEDYCYNĄ ESTETYCZNA
PANTOMOGRAM • MIKROSKOP
TESTY ALERGICZNE • ODCZULANIE
TERAPIA ANTYNIKOTYNOWA
FIZYKOTERAPIA • MASAŻE LECZNICZE

tel. 22 679 96 69 • 608 301 517

www.unimed.waw.pl

Zdrowych, spokojnych,
pełnych nadziei i radości
Świąt Wielkanocnych
spędzonych w gronie najbliższych

WESOŁEGO
ALLELUJA!

Życzy Rada Nadzorcza, Zarząd,
Rady Osiedli, Kierownicy Administracji
oraz wszyscy pracownicy



RSM PRAGA



W NUMERZE:

- MIASTO PODWYŻSZA OPŁATY ZA ŚMIECI
- LIST OTWARTY DO PREZYDENTA WARSZAWY
- WIEŚCI Z NASZYCH OSIEDLI
- WIELKANOCNE WARSZTATY RODZINNE

LIST OTWARTY DO PREZYDENTA WARSZAWY WS. OPŁAT ZA ŚMIECI

W połowie marca b.r., za pośrednictwem lokalnych i niektórych ogólnopolskich mediów, opublikowany został List otwarty do Prezydenta m. st. Warszawy Rafała Trzaskowskiego w sprawie opłat za śmieci. List podpisało ponad 60 spółdzielni mieszkaniowych w Warszawie, w tym również RSM „Praga”, i kilkanaście warszawskich wspólnot mieszkaniowych.

Sygnatariusze listu wyrazili sprzeciw dla nowych zasad ustalania opłat z tytułu gospodarowania odpadami komunalnymi, które mają wejść w życie z początkiem kwietnia 2021 r. Uważamy, że pod pretekstem nowej metody ustalania opłat **Miasto chce wprowadzić kolejną, drastyczną podwyżkę.**

Zgodnie z uchwałami Rady m.st. Warszawy opłaty będą naliczane na podstawie zużycia wody. Jednocześnie Rada Miasta

wprowadziła najwyższą z możliwych stawek opłat, jaką dopuszcza dla tej metody naliczeń ustawa o utrzymaniu czystości i porządku w gminach, tj. **12,73 zł/m³ wody**. W innych dużych miastach w Polsce stawka ta wynosi około 9 zł/m³ wody. Opłaty w Warszawie będą zatem znacznie wyższe. Niestety wprowadzenie przez Radę Miasta tak wysokiej stawki przyczyni się do kolejnego wzrostu opłat za

(Ciąg dalszy na stronie 2)

LIST OTWARTY ...

(Ciąg dalszy ze strony 1)

śmieci. Jest to już druga tak drastyczna podwyżka opłat wprowadzona przez władze stolicy w ciągu roku.

Przypominamy:

- Do 29.02.2020 r. obowiązywały następujące stawki:
 - a) 10 zł od gospodarstwa domowego 1-osobowego,
 - b) 19 zł od gospodarstwa domowego 2-osobowego,
 - c) 28 zł od gospodarstwa domowego 3-osobowego,
 - d) 37 zł od gospodarstwa domowego 4-osobowego lub większego.
- Rok temu, tj. od 01.03.2020 r., Rada Miasta wprowadziła nową drastycznie wyższą opłatę w wysokości 65,00 zł od gospodarstwa domowego w budynku wielorodzinnym, czyli w jednakowej wysokości dla wszystkich gospodarstw domowych niezależnie od liczby zamieszkałych w nich osób. Oznaczało to następujący wzrost opłat:
 - a) dla gospodarstwa domowego 1-osobowego z 10 zł do 65 zł (6,5-krotna podwyżka),
 - b) dla gospodarstwa domowego 2-osobowego z 19 zł do 65 zł (3,4-krotna podwyżka),
 - c) dla gospodarstwa domowego 3-osobowego z 28 zł do 65 zł (2,3-krotna podwyżka),
 - d) dla gosp. dom. 4-osob. lub większego z 37 zł do 65 zł (1,7-krotna podwyżka).

Rok temu wzrost opłat najbardziej odczuły gospodarstwa jednoosobowe, zamieszkiwane głównie przez osoby starsze na emeryturze i osiągające zazwyczaj dość niskie dochody – dla tych osób miała miejsce aż 6,5-krotna podwyżka. Średnio opłaty wzrosły ponad 3,5-krotnie.

- Od 01.04.2021 r. Rada Miasta kolejny raz zmienia sposób naliczania opłat, wprowadzając jednocześnie kolejną bardzo wysoką podwyżkę. Po tej podwyżce od dnia 01.04.2021 r., przyjmując zakładane w uchwałach przez Radę Miasta średnie zużycie wody w wysokości 4 m³ na jednego mieszkańca w gospodarstwie domowym oraz przyjętą przez Radę Miasta stawkę opłaty w wysokości 12,73 zł za 1 m³ zużytej wody, miesięczne opłaty szacunkowo mogą wynosić:
 - a) dla gospodarstwa domowego jednoosobowego: 1 os. x 4 m³ x 12,73 zł/m³ = 50,92 zł (spadek opłat o 20%),
 - b) dla gospodarstwa domowego dwuosobowego: 2 os. x 4 m³ x 12,73 zł/m³ = 101,84 zł (1,6-krotna podwyżka),
 - c) dla gospodarstwa domowego trzyosobowego: 3 os. x 4 m³ x 12,73 zł/m³ = 152,76 zł (2,3-krotna podwyżka),
 - d) dla gospodarstwa domowego czterosobowego: 4 os. x 4 m³ x 12,73 zł/m³ = 203,68 zł (3,1-krotna podwyżka),
 - e) dla gospodarstwa domowego pięciosobowego: 5 os. x 4 m³ x 12,73 zł/m³ = 254,60 zł (4-krotna podwyżka).

Powyższe wyliczenia oznaczać mogą niewielki spadek opłat od 1 kwietnia dla gospodarstw domowych jednoosobowych, zaś dla gospodarstw domowych dwuosobowych i większych – znaczny wzrost. Tym razem nową podwyżkę najdotkliwiej odczują rodziny wielodzietne – w ich przypadku miesięczna opłata wzrośnie z 65 zł do **nawet 250 zł**, czyli blisko 4-krotnie.

Dla rodzin wielodzietnych posiadających Kartę Dużej Rodziny m. st. Warszawa wprowadziło program osłonowy. Każda osoba otrzyma wsparcie w wysokości ok. 25 zł miesięcznie. Kryterium dochodowe

programu wynosi 1848 zł netto za osobę w gospodarstwie domowym.

- Sumując obydwie podwyżki, **wzrost opłat w ciągu ostatnich 13 miesięcy** kształtuje się następująco:
 - a) dla gospodarstwa domowego 1-osobowego z 10 zł do 50,92 zł (5-krotna podwyżka),
 - b) dla gospodarstwa domowego 2-osobowego z 19 zł do 101,84 zł (5,4-krotna podwyżka),
 - c) dla gospodarstwa domowego 3-osobowego z 28 zł do 152,76 zł (5,4-krotna podwyżka),
 - d) dla gospodarstwa domowego 4-osobowego z 37 zł do 203,68 zł (5,5-krotna podwyżka),
 - e) dla gospodarstwa domowego 5-osobowego z 37 zł do 254,60 zł (6,8-krotna podwyżka).

Opłaty w ciągu 13 miesięcy wzrastają więc ponad 5-krotnie! Żadna z opłat związanych z utrzymaniem lokalu nigdy nie doświadczyła tak drastycznych podwyżek w tak krótkim czasie. Niestety Rada Miasta nie chciała się wsłuchać w uwagi spółdzielców i przedstawicieli wspólnot przy obydwu podwyżkach.

Skargi RSM „Praga” do Sądu na uchwały Rady Miasta

RSM „Praga” jako jedyna złożyła skargę na uchwały Rady Miasta z 2019 r. wprowadzające pierwszą podwyżkę od 1 marca 2020 r. Pod koniec stycznia b.r. Wojewódzki Sąd Administracyjny w Warszawie stwierdził nieważność tych uchwał. Miasto niedawno złożyło od tego wyroku skargę kasacyjną do Naczelnego Sądu Administracyjnego. Po otrzymaniu odpisu skargi, RSM „Praga” odniesie się w swoim piśmie procesowym do argumentacji Miasta i będziemy oczekiwać na ostateczny wyrok NSA.

RSM „Praga”, a także inne spółdzielnie, zaskarżyła uchwały Rady Miasta z października i listopada 2020 r., wprowadzające od kwietnia b.r. nowe zasady ustalania opłat za śmieci i wiążące się z tym kolejne podwyżki. Wojewódzki Sąd Administracyjny w Warszawie nie wyznaczył jeszcze terminu rozpraw.

Więcej w sprawie skarg na uchwały Rady Miasta piszemy na str. 1 i 3 w artykule „RSM „Praga” wygrywa w Sądzie z Miastem w sprawie ubiegłorocznych podwyżek za śmieci”.

Łukasz Zaprawa



TREŚĆ LISTU OTWARTEGO W SPRAWIE OPŁAT ZA ŚMIECI

Warszawa, dn. 10. 03.2021 r.

Spółdzielnie i Wspólnoty Mieszkaniowe
m.st. Warszawy

Sz. Pan

Rafał Trzaskowski

Prezydent m.st. Warszawy

List otwarty w sprawie opłat za śmieci w m.st. Warszawa

Szanowny Panie Prezydencie,

w dniu 26 listopada 2020 roku odbyła się sesja Rady m.st. Warszawy, na której mimo licznych zastrzeżeń i sprzeciwu strony społecznej, podjęte zostały istotne dla mieszkańców stolicy uchwały w sprawie opłat za gospodarowanie odpadami komunalnymi. Nowe regulacje, według których opłata za śmieci będzie naliczana na podstawie zużycia wody, mają wejść w życie od 1 kwietnia 2021 r.

Środowisko spółdzielni i wspólnot mieszkaniowych od dłuższego czasu zgłasza do warszawskiego samorządu uwagi oraz własne propozycje w zakresie zasad naliczania opłat za gospodarowanie odpadami komunalnymi. Niestety dotychczas nasze postulaty nie znalazły odzwierciedlenia w podejmowanych uchwałach.

W związku z powyższym oraz z uwagi na to, że Rada m.st. Warszawy nie uwzględniła naszych zastrzeżeń i propozycji, zwracamy się do Pana Prezydenta z prośbą o ponowne pochylenie się nad sprawą związaną z nowymi regulacjami opłat za śmieci. W zgodnej opinii strony społecznej, przyjęte przez Radę m.st. Warszawy uchwały wprowadzają szereg niekorzystnych dla mieszkańców stolicy rozwiązań. Jeżeli wejdą one w życie w niezmiennym brzmieniu, to jesteśmy przekonani, że problem opłat za śmieci w Warszawie, powróci wkrótce ze zdwojoną siłą i może przybrać nieoczekiwane dla samorządu miejskiego skutki.

Z bezpośrednich rozmów z mieszkańcami wiemy, że nowe zasady wzbudzają duże niezadowolenie społeczne, gdyż w przypadku większości gospodarstw domowych powodować będą kolejny bardzo duży wzrost opłat (średnio ok. 40%, a dla wielu gospodarstw domowych nawet o 100% i więcej!). Zwracamy uwagę, że jest to już druga wysoka podwyżka w ciągu ostatnich dwunastu miesięcy. Poprzednia podwyżka od 1 marca ubiegłego roku wyniosła od 175% do aż 650%!

Szczegółowe zastrzeżenia i uwagi do przyjętej przez Radę m.st. Warszawy metody naliczania opłat, przedstawiliśmy we wcześniejszej korespondencji, jak i podczas konsultacji z przedstawicielami stołecznego Ratusza. W tym miejscu pozwalamy sobie zwrócić uwagę na najważniejsze kwestie, które naszym zdaniem wymagają pilnej zmiany, jeśli nowe zasady mają jednak wejść w życie:

- 1) Wbrew orzecznictwu Trybunału Konstytucyjnego w uchwałach nie określono maksymalnej kwotowej wysokości opłat dla jednego gospodarstwa domowego, co będzie powodować konieczność ponoszenia bardzo wysokich i nieuzasadnionych opłat za śmieci dla wielu rodzin (na przykład w przypadku awarii w lokalu),
- 2) Opłata za śmieci ponoszona będzie według wskazań głównego licznika wody w budynku, a tym samym do rachunków za śmieci zostaną doliczone mieszkańcom również koszty wynikające ze zużycia wody wykorzystywanej na cele ogólne nieruchomości, w tym także ubytki wody wynikające np. z awarii,

1

- 3) Nowe regulacje zwalniają w zasadzie z opłat za śmieci właścicieli tych lokali, w których nikt nie zamieszkuje i w których zużycie wody jest minimalne lub wręcz nie występuje. Śmieci i odpady są generowane również w częściach wspólnych nieruchomości, a tym samym koszt ich wywozu powinien obciążać, zgodnie z ogólnymi zasadami przyjętymi w ustawie o własności lokali, wszystkich właścicieli,
- 4) Nowe zasady prowadzą do nieuzasadnionego zmniejszenia opłat za śmieci dla wielu lokali użytkowych, np. dla sklepów znajdujących się w budynkach wielorodzinnych, które wykazują niewielkie zużycie wody, a jednocześnie generują dużą ilość odpadów. Powodować będą ponadto bardzo duże dysproporcje w opłatach za śmieci między poszczególnymi lokalami, zarówno między lokalami mieszkalnymi (nawet kilkudziesięciokrotnie), jak i mieszkalnymi a użytkowymi (na niekorzyść tych pierwszych).

Metoda ustalania opłat z tytułu gospodarowania odpadami komunalnymi w oparciu o ilość zużytej wody w nieruchomości jest w naszym przekonaniu najmniej sprawiedliwą społecznie metodą naliczania tych opłat, zwłaszcza w sytuacji pandemii, w trakcie której dla potrzeb zapewnienia reżimu sanitarnego, zużycie wody jest zwiększone i w ogóle nie koreluje z ilością wytwarzanych w gospodarstwie odpadów. Należy też zauważyć, że Rada Miasta zastosowała maksymalną stawkę opłat dopuszczalną przez ustawę o utrzymaniu czystości i porządku w gminach, tj. 12,73 zł/m³ wody. W wielu dużych miastach w Polsce stawka ta oscyluje w granicach 9 zł/m³ wody. Różnica zatem jest znaczna.

Przedkładając powyższe uwagi pragniemy zapewnić Pana Prezydenta, że nasze wystąpienia są podyktowane jedynie troską o mieszkańców, którzy na skutek pandemii koronawirusa już obecnie zmagają się często z wieloma problemami finansowymi.

Pragniemy również zapewnić, że strona społeczna jest otwarta na dialog i dyskusję nad stołeczną gospodarką odpadami, tak ważną zarówno dla mieszkańców stolicy jak i środowiska naturalnego. Jesteśmy gotowi przedstawić szczegółowe uzasadnienie naszego stanowiska oraz propozycje zmian. Jest to ostatni moment, aby wspólnie wypracować rozwiązania bardziej sprawiedliwe i mniej dotkliwe finansowo dla mieszkańców.

Z poważaniem

Przedstawiciele warszawskich spółdzielni i wspólnot mieszkaniowych:

SM „Wola”, SBM „Stokłosy”, SM „Lazurowa”, Mieszkaniowa Spółdzielnia Własnościowa „Nowy Dom”, Warszawska Spółdzielnia Mieszkaniowa, SM „KOŁO”, SM „Bródno”, ADOM POL Zarządanie Nieruchomościami, SM „Stawki”, SBM „Kabaty”, RSM „Praga”, SBM „Zachód”, SM „Muranów”, SBM „Ateńska”, SM „Rozłogi”, RSM „Ursus”, SM „Koński Jar Nutki”, SMB „Jary”, MSM „Centrum 2”, SM „Jelonki”, SM „Goceław Lotnisko”, WSM „Zoliborz Centralny”, SBM „Targowa”, SM „Żelazna Brama”, SMB „Imielin”, SM „Górczewska”, SBM „Dembud”, KR DOM, D&D Zarządanie Administrowanie Nieruchomościami -Chróścikowska S.J, SM „Służew nad Doliną”, SM „Młła”, WSBM „Chomiczówka”, SM „Przy Metrze”, SBM „Wolska Żelazna Brama”, SM „Mokotów”, SM „Służewiec”, MSM „Energetyka”, SM „Muranów”, SM „Niedźwiadek”, SM „Strap”, SBM „Dom”, SM „Mszczonowska”, SM „Waszyngtona”, WSM „Grochów”, SBM „Merkury”, SBM „Batory”, SBM „Powiśle”, SBM „Torwar”, SBM „Urzyńów”, SBM „Techniczna”, SM „Starówka”, SM „Wilga 2000”, SBM „Grenadierów”, SM „Międzynarodowa”, MSW „Nowy Dom”, SBM „Ruda”, SM „Sowińskiego”, WSM „Ochota”, Pierwsza Wojskowa SM, SBM „Zoliborz”, SM „Arbuzowa”, SM „Batory Wschód”, SM „Wyżyny”, SM „Kolonja Kasprzaka”.

Wspólnoty Mieszkaniowe: Bonifaterska 8, Lirowa 44, Krochmalna 55, Karmelička 17A, Potocka 4A, Stare Nalewki 4, Dynasy 18, Barszczewska 11, Puławska 255, Puławska 255A, Elnera 34.

2

RSM „PRAGA” WYGRYWA...

(Ciąg dalszy ze strony 1)

kaniec gospodarstwa jednoosobowego produkujący relatywnie mało odpadów dokłada się do opłat za wywóz odpadów z lokalu zamieszkałego przez kilka osób produkujących kilka razy tyle odpadów. W skardze zarzuciliśmy również brak odpowiednich kalkulacji finansowych uzasadniających tak wysokie podwyżki.

Sprawa skargi RSM „Praga” oraz orzeczenia WSA wzbudziła szerokie zainteresowanie najważniejszych mediów ogólnokrajowych oraz lokalnych, określających ten wyrok mianem „sensacyjnego”. **Andrzej Pótrolniczak** – Prezes Zarządu RSM „Praga”, komentując rozstrzygnięcie sądu administracyjnego m. in. na antenie Telewizyjnego Kuriera Warszawskiego oraz Radia Plus, podkreślił, że *Spółdzielnia zaskarżyła uchwałę ze względu na zmianę sposobu naliczania opłat, zastosowanie tej samej stawki bez względu na wielkość gospodarstwa domowego oraz ze względu na drastyczny wzrost cen. Dodał, że zawyżone i pobrane przez Miasto opłaty na podstawie unieważnionej przez Sąd uchwały powinny zostać z mieszkańcami Stolicy rozliczone*. Szacuje się, że byłaby to kwota około 1 mld zł. Podkreślił również, iż *przy zsumowaniu obydwu podwyżek, tj. z marca 2020 r. oraz tej, która ma wejść w życie w kwietniu 2021 r., wzrost opłat wciągu roku będzie aż ponad pięciokrotny!* Żadna z opłat związanych z utrzymaniem lokalu jeszcze nigdy nie była obciążona tak drastycznymi i skokowymi podwyżkami w tak krótkim czasie.

Wyrok WSA jest nieprawomocny. Miasto złożyło skargę kasacyjną do Naczelnego Sądu Administracyjnego.

Kolejne podwyżki od 1 kwietnia b.r.

Przypominamy również, że od 1 kwietnia 2021 r. mają obowiązywać przyjęte uchwałami Rady Miasta z jesieni 2020 r. zupełnie nowe zasady ustalania opłat za wywóz odpadów komunalnych, których wysokość ma być uzależniona bezpośrednio od zużycia wody przez mieszkańców danej nieruchomości. Pod pretekstem nowych zasad Miasto wprowadza dla wszystkich gospodarstw kolejną średnio około 35% podwyżkę opłat za wywóz śmieci. Tym razem nową podwyżkę najbardziej odczują rodziny wielodzietne – w ich przypadku miesięczna opłata wzrośnie z 65 zł do **nawet 250 zł, czyli blisko 4-krotnie**. I niestety nie będzie to prima aprilis. Przy okazji zmiany metody ustalania opłat Rada Miasta niestety zastosowała maksymalną stawkę opłat dopuszczalną przez ustawę o utrzymaniu czystości i porządku w gminach, tj. **12,73 zł/m³** wody. Więcej o podwyżkach za śmieci w artykule „*List otwarty do Prezydenta Warszawy ws. opłat za śmieci*” str. 1 i 2.

Także i te uchwały RSM „Praga” zaskarżyła do Wojewódzkiego Sądu Administracyjnego w Warszawie, podnosząc naruszenie szeregu konstytucyjnych zasad m. in.:

- sprawiedliwości społecznej poprzez uzależnienie wysokości opłat za gospodarowanie odpadami od ilości zużytej wody, także w lokalach użytkowych, które generują nieporównywalnie więcej odpadów niż lokale mieszkalne, a jednocześnie zużywają niewiele wody;
- reguł ustanawiania podatków i innych danin publicznych, poprzez uzależnienie wysokości opłat za śmieci tylko i wyłącznie od wielkości zużycia wody, podczas gdy ta metoda naliczania opłat może być zupełnie nieadekwatna do ilości faktycznie generowanych odpadów. Ponadto zaskarżone uchwały nie przewidują maksymalnej wysokości opłaty za gospodarowanie odpadami, czego skutkiem jest brak przejrzystości systemu gospodarowania odpadami (mieszkaniec nie wie, ile finalnie zapłaci za wywóz odpadów);
- praworządności, gdyż zaskarżone uchwały przewidują ustalanie opłat w zależności od sposobu wykorzystania lokalu użytkowego, tj. od liczby wyznaczonych miejsc siedzących lub liczby osób zatrudnionych w danym lokalu. Prawo nie przewiduje takiego sposobu naliczania opłat;
- reguł ustanawiania podatków i innych danin publicznych oraz naruszenie zasady sprawiedliwości społecznej, a także równości wobec prawa. Zaskarżone uchwały wyłączają z systemu opłat za gospodarowanie odpadami lokale, które z jakichś powodów nie są użytkowane i w związku z tym nie generują zużycia wody. Zgodnie z przepisami prawa właściciele takich lokali również powinni być zobowiązani do partycypowania w kosztach gospodarowania odpadami przynajmniej z części wspólnych nieruchomości – nawet jeśli w lokalu nikt nie mieszka;
- reguł ustanawiania podatków i innych danin publicznych oraz zasady sprawiedliwości społecznej, gdyż zaskarżone uchwały nie wprowadzają łączonych metod ustalania wysokości opłaty za gospodarowanie odpadami oraz kryteriów różnicujących stawki opłat, do czego upoważnia ustawa. Racjonalny i sprawiedliwy sposób ustalania wysokości opłaty za gospodarowanie odpadami oparty o zużycie wody, powinien być uzależniony od dodatkowych czynników np. powierzchni lokalu, czy liczby zamieszkałych osób. Pozwoliłoby to na ustalenie opłaty w wysokości adekwatnej do ilości faktycznie wytwarzanych śmieci, równego opodatkowania, a w szczególności równości, proporcjonalności, sprawiedliwości społecznej oraz ochrony rodziny. Oczywiście jest, że rodziny wielodzietne, znacznie więcej zużywają wody, co wcale nie musi przekładać się na ilość wygenerowanych odpadów, za które będą musieli zapłacić,
- niedziałania prawa wstecz, przejawiającego się w ustalaniu opłat na podstawie zużycia wody występującego przed dniem wejścia w życie uchwały (nawet rok wstecz), na co nie mogli się przygotować mieszkańcy.

Metoda ustalania opłat w oparciu o ilość zużytej wody, bez wprowadzenia odpowiednich współczynników korygujących, nie będzie sprawiedliwa, gdyż nie pozwoli określić rzeczywistych proporcji wytwarzanych przez lokatorów odpadów. Konieczne jest również zmniejszenie stawki opłat.

Z naszych informacji wynika, że na ww. uchwały Rady Miasta skargi do Wojewódzkiego Sądu Administracyjnego w Warszawie złożyły także inne spółdzielnie. Sąd nie wyznaczył jeszcze terminu rozprawy. Więcej na ten temat mogą Państwo przeczytać w Gazecie eReSeM nr 1 (86) 2020 w artykule: „*Od 1 kwietnia 2021 r. Rada Warszawy wprowadza drastyczną podwyżkę opłat za gospodarowanie odpadami komunalnymi*”, str. 3 i 4: <https://www.rsmpraga.pl/gazeta>.

Spółdzielnie rozmawiają z Miastem i proponują rozwiązania

Od kilki miesięcy przedstawiciele warszawskich spółdzielni mieszkaniowych, w tym RSM „Praga”, biorą udział w rozmowach z władzami Miasta, które w tych rozmowach reprezentuje **Michał Olszewski** – Zastępca Prezydenta m. st. Warszawy. Podczas tych spotkań spółdzielcy przedstawili szereg uwag do metody ustalania opłat za gospodarowanie odpadami, która ma zacząć obowiązywać od kwietnia. Spółdzielcy nie zgadzają się na wejście w życie ww. uchwał w kształcie przyjętym przez Radę Miasta, domagając się wprowadzenia m. in. następujących zmian:

- wprowadzenie tzw. „mieszanego” systemu naliczania opłat dla nieruchomości zamieszkałych poprzez sumę opłaty stałej (10-15 zł w przeliczeniu na lokal mieszkalny) i średniej ze wskazań z wodomierza,
- obniżenie stawki opłaty za 1 m³ zużytej wody z 12,73 zł do około 9 zł,
- ustalenie maksymalnej opłaty dla gospodarstwa domowego,
- ustalenie metody naliczania opłat dla lokali użytkowych poprzez sumę opłaty stałej dla lokali użytkowych (np. 100 zł) i licznika zużytej wody,
- demonopolizacja rynku odbioru odpadów.

Niestety władze Miasta nie przewidują na razie jakichkolwiek zmian. Mamy nadzieję, że uchwały te zostaną niebawem skutecznie zablokowane przez sąd administracyjny.

W połowie marca spółdzielnie mieszkaniowe w Warszawie w sprawie nowych zasad oraz podwyżek wystosowały do **Rafała Trzaskowskiego** – Prezydenta m. st. Warszawy list otwarty, w którym wyrażają swój sprzeciw (*z treścią listu mogą się Państwo zapoznać na str. 2 w artykule „List otwarty do Prezydenta Warszawy ws. opłat za śmieci”*).

Łukasz Zaprawa

ZASIŁEK DLA RODZIN WIELODZIETNYCH PRZY OPŁATACH ZA ŚMIECI

Zgodnie z Zarządzeniem nr 397/2021 Prezydenta m. st. Warszawy z dnia 17.03.2021 r. rodziny wielodzietne posiadające Kartę Dużej Rodziny oraz uzyskujące na osobę w rodzinie dochód nieprzekraczający miesięcznie kwoty 1848 zł netto są uprawnione do zasiłku celowego z przeznaczeniem na pokrycie opłat za wywóz odpadów komunalnych. Przewidywana kwota zasiłku ma wynieść ok. 25 zł na osobę w rodzinie wielodzietnej (proporcjonalnie do wysokości opłaty za śmieci obliczonej na podstawie zużycia wody).

Wnioski o przyznanie zasiłku należy składać oraz szczegółowe informacje można uzyskać we właściwej dzielnicowej placówce Ośrodka Pomocy Społecznej m. st. Warszawy. Dodatkowe informacje na stronie: <https://warszawa19115.pl/-/program-oslonowy> oraz pod numerami telefonów OPS:

- Białołęka: 22 300 20 43 wew. 60, 22 300 20 40 wew. 32;
- Praga - Północ: 22 511 24 00;
- Targówek: OPS Filia nr 1 tel. 22 277 02 00, OPS Filia nr 2 tel. 22 679 51 57, tel. 22 679 61 28.

Redakcja

SUDOKU

	2	5	3		4		6	
	3		2		5	7	4	
		8					3	
		3				1	2	6
	1		6	3	9			5
	8	6			1			
	7	2		1			5	4
		1				2		8
		4	9	5	2			

SPÓŁDZIELNIE PROPONUJĄ REFORMĘ SYSTEMU GOSPODAROWANIA ODPADAMI KOMUNALNYMI - APEL DO MINISTERSTWA KLIMATU I ŚRODOWISKA

W połowie lutego Unia Spółdzielców Mieszkaniowych w Polsce, której Prezesem Zarządu jest **Andrzej Półrolniczak**, wystosowała apel do **Michała Kurtyki** – Ministra Klimatu i Środowiska o przeprowadzenie głębokiej reformy zasad gospodarowania odpadami komunalnymi w kraju. W piśmie do Ministra Michała Kurtyki podkreślona została konieczność wprowadzenia istotnych zmian systemowych, w szczególności jasnych i czytelnych zasad, które pozwolą na skuteczną segregację odpadów. Ponadto doprowadzą do możliwie maksymalnego wykorzystywania surowców wtórnych. A przede wszystkim postawią na ekologię. Zwrócona została również uwaga na szereg problemów, z którymi na co dzień spotykają się spółdzielcy w związku z obecnie obowiązującymi zasadami, m. in.:

- Obecne rozwiązania ustawowe pozwalają na zbyt łatwe przyjmowanie przez samorzady uchwał, które niemal całość kosztów gospodarowania odpadami komunalnymi przerzucają na mieszkańców, podczas gdy przedsiębiorcy korzystający z lokali usługowych są obciążani opłatami rażąco nieproporcjonalnie niższymi w stosunku do generowanych przez nich ogromnych ilości odpadów.
- Przyjmowane przez gminy uchwały pozwalają na nierówne traktowanie, a co za tym idzie faworyzowanie mieszkańców domów jednorodzinnych w stosunku do mieszkańców w zabudowie wielorodzinnej. Dotyczy to zwłaszcza bioodpadów, które z domów jednorodzinnych są odbierane bez dodatkowych opłat. Z kolei za wywóz tych odpadów mieszkańcy budynków wielorodzinnych są obciążani dodatkowymi opłatami.
- Wiele samorządów organizuje zbyt mało punktów selektywnej zbiórki odpadów komunalnych. Skutkiem tego jest wyrzucanie dodatkowych odpadów, np. zużytych opon, do osiedlowych pojemników na odpady. W konsekwencji to spółdzielnia, czyli wszyscy mieszkańcy, są obciążani kosztami usunięcia takich odpadów przez spółdzielnię.
- Gminy w wielu przypadkach nie radzą sobie również z organizacją odbioru odpadów. Niejednokrot-

nie jest tak, że częstotliwość wywozu odpadów jest taka sama w przypadku niewielkiej nieruchomości zamieszkiwanej np. przez 20 mieszkańców, jak w przypadku budynku wielorodzinnego zamieszkiwanego przez 500 osób.

- Obserwujemy, że zmieniające się na przestrzeni lat zasady gospodarowania odpadami oraz zła organizacja odbioru tych odpadów przez samorzady, przynosi negatywne skutki. Dochodzi do przepelniania pojemników i wymieszania frakcji. Mieszkańcy nie dostrzegają, że prowadzona przez nich wstępna selekcja odpadów, przynosi jakikolwiek efekt. Stąd też mieszkańcy czują się coraz bardziej zniechęceni i niestety przywiązują coraz mniejszą wagę do segregacji odpadów.
- Brak pozytywnych bodźców dla mieszkańców do segregowania odpadów. Przepisy nie przewidują w zasadzie żadnych zachęt do wstępnej selekcji śmieci, zwłaszcza finansowych.
- Innym istotnym problemem, który uważamy za społecznie niesprawiedliwy, odnosi się do tzw. „odpowiedzialności zbiorowej” w budynkach wielorodzinnych związanej z brakiem dyscypliny poszczególnych mieszkańców w segregacji odpadów, co wiąże się z wyższymi opłatami za gospodarowanie odpadami komunalnymi przez wszystkich zamieszkujących daną nieruchomość.
- Zauważyliśmy, że przetargi na wywóz odpadów komunalnych najczęściej wygrywają firmy oferujące za swoje usługi najniższą cenę. W efekcie konkurencyjne firmy funkcjonujące na danym rynku lokalnym zaprzestają swojej działalności. Tym samym do kolejnego przetargu w danej gminie staje tylko jedna firma, oferując już znacznie wyższe ceny swoich usług.

RSM „Praga”, jak większość innych spółdzielni mieszkaniowych, dążąc do stworzenia mieszkańcom jak najlepszych warunków do właściwej segregacji odpadów, przeprowadziły szereg inwestycji w infrastrukturę przeznaczoną do odbierania od mieszkańców wygenerowanych przez nich odpadów. Wzięły na siebie ciężar finansowania i dotychczas przeznaczony na wybudowanie funkcjonalnych altanek śmietnikowych przeznaczonych do przyjmowania różnych frakcji. Zlikwidowały również większość zsympów. Jest to niestety w powszechnej opinii zupełnie pomijane. O ile spółdzielnia mieszkani-

we stworzyły warunki do właściwego odbierania odpadów komunalnych od swoich mieszkańców, o tyle z naszych obserwacji wynika, że problem z tym mają wielorodzinne wspólnoty mieszkaniowe, czy też zarządcy budynków komunalnych. Samorząd i mieszkańcy tych budynków w niewielkim stopniu inwestują w taką infrastrukturę. Przy wstępnym odbiorze odpadów jest ona niezwykle ważna w celu prowadzenia efektywnej segregacji.

Apel do Ministra **Michała Kurtyki** zwięźzony został propozycjami kierunków zmian, które w ocenie spółdzielców zwiększyłyby efektywność systemu gospodarowania odpadami komunalnymi:

1. Przywrócenie możliwości zawierania indywidualnych umów z przedsiębiorstwami zajmującymi się wywozem odpadów komunalnych przez spółdzielnie mieszkaniowe i wspólnoty mieszkaniowe, a także przez użytkowników lokali usługowych.
2. Obciążenie producentów kosztami wprowadzania na polski rynek opakowań.
3. Wprowadzenie limitu rodzaju opakowań dla jednego produktu.
4. Wprowadzenie zachęt do segregacji odpadów komunalnych.
5. Preferencje dla opakowań biodegradowalnych, w tym m. in. zwiększenie udziału butelek szklanych w ogólnej liczbie butelek na rynku.
6. Zakaz sprowadzania śmieci z zagranicy, a przynajmniej z poza UE.
7. Zwiększenie obowiązku recyklingu m. in. poprzez obowiązek uruchomienia przez samorzady sieci butelkomatów, puszekomatów, papieromatów itp. ze środków uzyskanych od producentów prowadzących na polski rynek opakowania. Rozszerzenie systemu butelek, puszek i innych opakowań zwrotnych ze stosowaniem kaucji za nie.
8. Wprowadzenie systemu, który pozwoli na naliczanie opłat w zależności od wagi wywożonych odpadów.
9. Doprecyzowanie możliwości stosowania mieszane-go systemu naliczania opłat spośród tych, które będzie dopuszczać ustawa.
10. Pobieranie opłat za wywóz odpadów bezpośrednio od mieszkańców lokali w budynkach wielorodzinnych w przypadku organizowania odbioru odpadów przez samorzady.
11. Określenie maksymalnych opłat za wywóz odpadów komunalnych.
12. Wprowadzenie selektywnego zbierania odpadów w podziale na cztery podstawowe frakcje: papier, metale i tworzywa sztuczne, szkło, odpady zmieszane.
13. Wsparcie samorządów w budowie nowoczesnych instalacji przeznaczonych do segregacji, utylizacji i przetwarzania odpadów.
14. Demonopolizacja rynku odbioru odpadów.
15. Edukacja i promocja zachowań proekologicznych.

Jest to oczywiście tylko część propozycji. Zdajemy sobie sprawę, że przeprowadzenie gruntowej reformy systemu gospodarowania odpadami w Polsce powinno być poprzedzone szerokimi konsultacjami, ekspertyzami, analizami prawnymi i ekonomicznymi. Jako środowisko spółdzielcze jesteśmy chętni i gotowi wesprzeć Ministerstwo w pracach nad stosownymi zmianami prawnymi w tej dziedzinie. Niestety otrzymana niedawno odpowiedź Ministerstwa Klimatu i Środowiska jest bardzo lakoniczna. Nie daje żadnych gwarancji, czy w bliskiej przyszłości dojdzie do przeprowadzenia gruntowej reformy gospodarki odpadami komunalnymi. Droga do uporządkowania tych spraw wydaje się być zatem jeszcze daleka.

O sprawach związanych z gospodarką odpadami w Mieście, a także planowanych zmianach w prawie w tym zakresie, będziemy starali się Państwa informować w kolejnych wydaniach Gazety.

Łukasz Zaprawa

Ś.†P.

W dniu 4.02.2021 r. odszedł od nas Mieczysław Rutkowski, wieloletni Członek Rady Osiedla „Jagiellońska”.

W zmarłym żegnamy nieodżałowanego kolegę i działacza społecznego.

Żegnamy Go z głębokim żalem. Pozostanie na zawsze w naszej pamięci.

Koleżanki i Koledzy z RSM „Praga”

UCHWAŁY RADY WARSZAWY WS. ŚMIECI W PRAKTYCE - NOWE ZASADY W SPÓŁDZIELNI

Jak już informowaliśmy w poprzednim, grudniowym numerze oraz omawiamy w artykułach poświęconych tematyce „śmieci” w niniejszym numerze Gazety eReSeM „Praga”, od 1 kwietnia 2021 r. w Warszawie będzie obowiązywał nowy system ustalania opłat za gospodarowanie odpadami komunalnymi. Rada Miasta Stołecznego Warszawy uchwałami z października i listopada 2020 r. uzależniła opłatę za gospodarowanie odpadami komunalnymi od zużycia wody w danej nieruchomości. Opłata ta obliczana będzie jako iloczyn ilości zużytej wody nieruchomości oraz wprowadzonej przez Radę Miasta maksymalnej dopuszczalnej ustawowo stawki opłaty w wysokości 12,73 zł za 1 m³ zużytej wody.

W związku z ww. nowymi zasadami ustalania opłat za śmieci wprowadzonymi przez Miasto w Spółdzielni dobiegają końca prace nad nowymi wewnętrznymi zasadami ustalania wysokości i naliczania opłat za wywóz odpadów komunalnych w podziale na lokale w danej nieruchomości.

Głównym celem nowego regulaminu będzie dostosowanie sposobu podziału kosztów wywozu odpadów pomiędzy

poszczególnymi lokalami z budynku lub budynków znajdujących się na tej samej nieruchomości, do nowych zasad wprowadzonych uchwałami Rady Miasta. Obliczona na podstawie wskazań wodomierza głównego dla danej nieruchomości opłata będzie dzielona na poszczególne lokale w oparciu o wskazania wodomierzy lokalowych.

Rada Miasta ustaliła, że ilość zużytej wody ma być obliczana za okres 6 kolejnych miesięcy przypadają-

cych w okresie 12 miesięcy poprzedzających miesiąc, na który przypada obowiązek składania deklaracji o wysokości opłaty za gospodarowanie odpadami komunalnymi. W celu uzyskania jak najniższej wysokości opłat przypadających na poszczególne lokale, Spółdzielnia wybrała do pierwszego okresu naliczenia opłaty odprowadzanej do kasy miejskiej 6 kolejnych miesięcy, dla których łączne zużycie wody było najniższe.

Rozliczanie z użytkownikami lokali wniesionych opłat jako różnicy wpływów i kosztów dotyczących wywozu odpadów komunalnych, następować będzie raz w roku po zakończeniu danego okresu rozliczeniowego trwającego 12 miesięcy.

Przy obliczaniu średniomiesięcznego zużycia wody nie będzie uwzględniana ilość wody bezpowrotnie zużytej (np. do podlewania zieleni) ustalonej na podstawie dodatkowego wodomierza zainstalowanego na danej nieruchomości i zgłoszonego do MPWiK.

Nowy regulamin rozliczania opłat za śmieci będzie opublikowany na stronie internetowej Spółdzielni.

Paweł Mikulski

NOWY MOST NA WIŚLE

W Warszawie powstanie jeden z najdłuższych mostów pieszo-rowerowych na świecie. Most połączy Bulwary Wiślane z Pragą.

Most, którego budowa została już oficjalnie potwierdzona, połączy ulicę Karową poprzez kładkę nad Wisłą z ulicą Okrzei.

Założeniem pomysłodawców jest połączenie obu brzołów Wisły przeprawą dostępną wyłącznie dla pieszych i rowerzystów. Jak mówi Prezydent Warszawy – **Rafał Trzaskowski** – będzie to jeden z najdłuższych tego rodzaju mostów na świecie. Głównym założeniem Traktu Praskiego jest połączenie warszawskiego Starego Miasta i Krakowskiego Przedmieścia z Pragą Pół-



noc. Kładka ma mieć długość ok. 500 m oraz spełniać funkcję komunikacyjną i widokową, a zatem służyć będzie przede wszystkim rekreacji oraz wypoczynkowi, bez uciążliwego ruchu samochodowego. Most powinien powstać w ciągu 2-3 lat.

To już kolejne przedsięwzięcie dotyczące zagospodarowania terenów nadwiślanych, które z pewnością przypadnie do gustu nie tylko mieszkańcom, ale również uatrakcyjni zwiedzanie przybywającym do stolicy turystom.

W ciągu kilku lat, po otwarciu Stadionu Narodowego, budowie Metra, Muzeum Pragi czy Centrum Praskiego „Koneser”, jest to kolejna inwestycja, która bez wątpienia przyczyni się do dalszego rozwoju i rewitalizacji Pragi Północ. Bezapelacyjnie Praga zyska, a razem z nią mieszkańcy stolicy, którzy łatwiej i szybciej będą mogli poznać tę wyjątkową część miasta – a ta z pewnością jest tego warta.

Czekamy z niecierpliwością!

Joanna Golecka

Źródło: Urząd m.st. Warszawy



TO JUŻ ROK

Minął rok odkąd epidemia stała się naszą codziennością. Początkowe doniesienia o trudnej sytuacji w odległych Chinach dosięgły nas z niespodziewaną szybkością. Świat okazał się globalną wioską po raz kolejny – tym razem ze wszystkimi swoimi negatywnymi konsekwencjami. Pandemia, zaraza, fala, szczepionka, obostrzenia - te słowa towarzyszą nam na co dzień, budząc strach lub przynajmniej negatywne skojarzenia. Epidemia COVID-19 przyniosła szereg zmian w naszym życiu. Niektóre chcielibyśmy zatrzymać na dłużej.

W pierwszych dniach po ogłoszeniu kwarantanny i trudnego do pojęcia zakazu wychodzenia mogliśmy obserwować wielki rozkwit ludzkiej życzliwości. Na klatkach wisiały ogłoszenia oferujące pomoc ludziom starszym przy robieniu zakupów lub wyprowadzaniu psa. Zanim premier w telewizji zaczął zachęcać nas do załatwiania sprawunków za osoby starsze i chorych sąsiadów, Polacy sami na to wpadli, dając po raz kolejny dowód, iż można na siebie liczyć w trudnych czasach.

Zaraz potem posypały się gesty solidarności z najbardziej obciążonymi pracą medykami. Chałupniczo sztyto maseczki oraz składano przyłbice (dziś już uznane za niewystarczającą ochronę, ale kto to wówczas mógł wiedzieć?). Zamknięte restauracje za darmo dowoziły posiłki do szpitali, karmiąc załogi karetek i lekarzy. Nauczyliśmy się rozumieć i doceniać ich trudną pracę, zamiast narzekać na kolejki w szpitalach i oschłe podejście personelu.

Na początku epidemii ruszyliśmy do sklepów, robiąc wielkie zapasy kaszy, konserw, cukru i papieru toaletowego. Potem jednak okazało się, że było to kompletnie niepotrzebne. Przezorność i cierpliwość jak zawsze się opłaciła. Kiedy jednak zamknięto galerię handlowe, okazało się, jak wiele wydawaliśmy pieniędzy bez wyraźnej potrzeby. Musieliśmy się nauczyć ograniczać i rozważniej planować zakupy, chociażby w Internecie. Okazało się, że pieniądze można wydać na własne pasje, a nie pasjami wydawać pieniądze.

Również robiąc zakupy spożywcze pandemia wymusiła wreszcie egzekwowanie podstawowych zasad. Nikt już nie przebiera do woli pieczywa lub warzyw, szukając idealnych okazów. Jednorazowe rękawiczki przy zakupie świeżych produktów stały się oczywistością i nikomu nie trzeba tłumaczyć ich zasadności.

Szybko zamknięto szkoły, a dzieci rozpoczęły naukę zdalną przed komputerami. Wkrótce dołączyli do nich rodzice. Jedni i drudzy mogli wreszcie zobaczyć, na czym polega ich codzienny trud. Rodzice mogli przekonać się, czy nauczyciel rzeczywiście „się czepia”, a dzieci zaobserwować, z czym przyjdzie im się mierzyć w przyszłości i dlaczego warto się uczyć. Wymówka o „braku czasu” nieco się

zdezaktualizowała. Oczywiście można narzekać na długotrwałość tego rozwiązania oraz fakt, że nie ma opcji, by odetchnąć na wycieczce, pójść do kina lub basen, jednakże sam fakt, że możemy więcej czasu poświęcić rodzinie, należy ocenić pozytywnie. Dorosli mogą przypomnieć sobie, jak było w szkole, ale i odświeżyć uzyskaną wówczas wiedzę, uczniowie zaś liczyć na dodatkową pomoc albo popisywać się swoimi umiejętnościami.

Jeśli zaś dało się przez ponad rok pracować i uczyć się zdalnie i świat się nie zawałił, to miejmy nadzieję, że część tych rozwiązań zostanie z nami na dłużej, gdy zaistnieje taka wyraźna potrzeba, tym razem bardziej osobista. Mogliśmy bowiem zaobserwować, że kwestia godziny przybycia do biura czy powszechnie wymagana dyspozycyjność czasowa może ustąpić potrzebom zdrowia dzięki współczesnej technice i odpowiedniej dawce zrozumienia. Trzeba mieć jednak w pamięci, że tak jak do tej pory dom był naszą twierdzą, tak obecnie praca zagościła w nim na dobre.

Ograniczenia pracy urzędów lub sądów sprawiły, że do zwyczajnych obaw towarzyszących nam przy załatwianiu takich spraw, dołączyły wątpliwości czy w ogóle uda się wejść do danej instytucji. Okazało się jednak, że nasza obecność nie zawsze jest niezbędna. W czasie pandemii więcej spraw można załatwić bez wychodzenia z domu, korzystając z maila lub telefonu, licząc na wyrozumiałość urzędników. RSM „Praga” wprowadziła liczne udogodnienia w tej kwestii, tak by łagodzić trudności wywołane pandemią i zapewnić komfort i bezpieczeństwo swoim członkom. Coraz więcej spraw w Spółdzielni można załatwiać mailowo lub telefonicznie. Ponadto przed każdą Administracją Osiedla i Biurem Zarządu znajdują się specjalne skrzynki podawcze.

Chociaż w wakacje niektórzy twierdzili że epidemia jest w odwrocie, to

jednak obawy o zamknięte granice pozostały. Dlatego też w minionym sezonie wakacyjnym wielu z nas wybrało urlop w kraju, odkrywając jego uroki i korzyści płynące z wypoczynku „w sąsiedztwie”, w myśl zasady „cudze chwalicie, swego nie znacie”. Miejmy nadzieję, że ten trend się utrzyma, na co liczą zwłaszcza hotele i restauracje z kurortów i mniej znanych miejscowości. To oni po ustaniu epidemii będą potrzebowali naszego zainteresowania, by odrobić straty.

Czy te wszystkie „sukcesy” zrekomensują nam maseczki, dystans, satysfakcje z wyjścia do kina lub restauracji czy święta bez niektórych członków rodziny? Z pewnością nie. Jednak, czy nie warto by było, aby publicznie dostępne stacje do dezynfekcji rąk, czy też stosowanie maseczek w przychodniach pozostały z nami na stałe?

Wobec niewidzialnego zagrożenia nie pozostajemy jednak całkiem bezradni. Po pierwsze naukowo udowodniona została skuteczność zasady DDM: dezynfekcja, dystans, maseczka (noszona prawidłowo!). Po drugie: **szczepmy się**. Niestety liczba dostępnych szczepionek jest wciąż jeszcze mała. Ale szczepienie jest najskuteczniejszą metodą masowego uodpornienia przed wirusem. **Nie ulegajmy hysterii tzw. „antyszczepionkowców”**, którzy swoje teorie opierają zazwyczaj o internetowe memy. Każda szczepionka dostępna w Europie jest szczegółowo badana przez Europejską Agencję Leków (EMA), stosująca bardzo wyrubowane normy testowania.

Zanim jednak pokonamy pandemię, jak to zwykle bywa w trudnych sytuacjach, pozostaje nam szukanie pozytywów i spojrzenie w przyszłość z optymizmem, co wszystkim zalecamy i życzymy. Razem przetrwamy te trudne chwile, a wiedząc, że możemy liczyć na siebie nawzajem – członków rodziny, współpracowników, służby państwowe, sąsiadów – będzie łatwiej. I oby to pozostało, gdy groźny wirus pozostanie wspomnieniem.

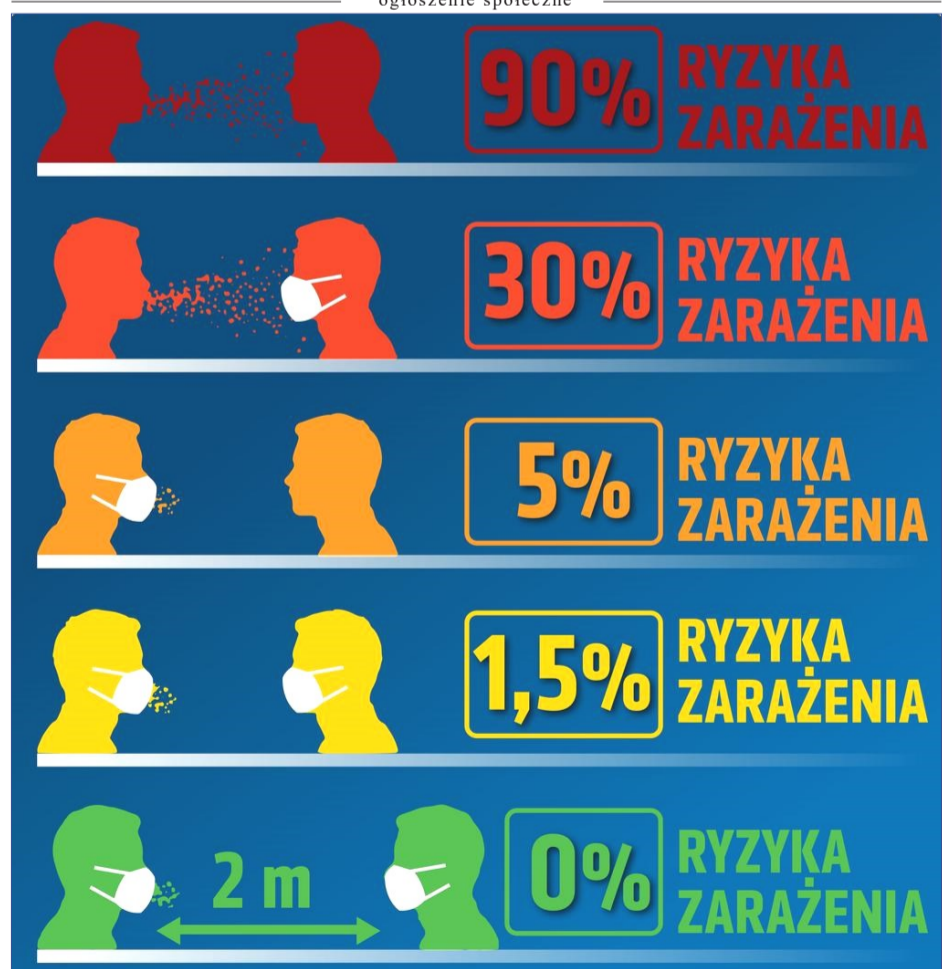
Maciej Kurek

ogłoszenie społeczne

KPRM

Już 75%
Polek i Polaków
chce się zaszczepić
przeciw COVID-19

ogłoszenie społeczne



Źródło: kprm.gov.pl

„CODZIENNOŚCI BEZDOMNOŚCI”

INFORMACJE OGÓLNE

Program „Codziennosci Bezdomności” będzie nie tylko wspierał osoby bezdomne edukując społeczeństwo, ale także pomagał na przykład organizując i przeprowadzając zbiórkę rzeczy materialnych. Jego celem jest zmiana stereotypowego myślenia na temat bezdomności oraz uświadomienie, przede wszystkim młodzieży, o mylnym wrażliwości dotyczącym tej grupy społecznej.

NASZE POMYSŁY

- Organizacja zbiórki z rzeczami materialnymi wraz z Caritas DWP;
- Przygotowanie webinaru, który ma na celu obalenie stereotypów na temat bezdomności;

- Krótkie filmiki w Internecie o świadomości bezdomności w Polsce.

CO CHCEMY OSIĄGNĄĆ?

- zniesienie stereotypów względem osób w problemie bezdomności;
- zwiększenie liczby zainteresowanych pomocą i świadomością problemu;
- promowanie nowych wzorców;
- rozwój metod i form pracy z bezdomnymi;
- edukacja społeczna dzieci i młodzieży.

GDZIE DZIAŁAMY?*

Projekt „Codziennosci Bezdomności” prowadzi strony w serwisie Facebook oraz Instagram, w przyszłości

planujemy działanie w innych mediach społecznościowych. Plakaty promujące projekt mają pojawić się na stronach internetowych i tablicach ogłoszeń placówek edukacyjnych na terenie Warszawy i okolic. Akcja zostanie również rozpowszechniona we wspólnotach kościelnych Diecezji Warszawsko-Praskiej.

**Formy działania projektu mogą ulec zmianie, w związku ze zmianami przepisów prawa RP, zarządzeniami osób uprawnionych lub obostrzeniami pandemicznymi.*

O NAS

Jesteśmy uczniami klasy 1A i 1D, L Liceum Ogólnokształcącego z Oddziałami Integracyjnymi im. Ruy Barbosy w Warszawie. Razem chcemy ulepszać nasze otoczenie i zmieniać myślenie ludzi. Wraz z koordynatorem projektu panią Beatą Cegłowską będziemy starali się by każdy fragment naszej listy był wykonany z zamierzonym efektem. W ramach olimpiady „Zwolnieni z Teorii” chcemy zdobyć nowe doświadczenie dobrze się bawiąc i zmieniając nasze społeczeństwo.

FB: Codziennosci Bezdomności

IG: @codziennosci.bezdomnosci

Mail: codziennosci.bezdomnosci@gmail.com

Bezdomność jest wśród nas!

Jako uczniowie L LO z Oddziałami Integracyjnymi im. Ruy Barbosy w Warszawie, ale też jako obywatele, czujemy się zobowiązani aby nieść pomoc potrzebującym. Właśnie dlatego powstał nasz projekt „Codziennosci Bezdomności”. Postanowiliśmy skupić się na tej grupie społecznej ponieważ bardzo często jest pomijana w naszym społeczeństwie. Chcemy przede wszystkim znieść krzywdzące stereotypy o bezdomnych oraz nauczyć, szczególnie młodych, o tym jak szanować i nieść pomoc takim ludziom. Promowanie nowych wzorców jest naszym głównym celem, pragniemy otworzyć młode pokolenia na ludzi. W planach mamy przeprowadzenie webinaru wraz z osobami, które na co dzień współpracują z bezdomnymi oraz zorganizowanie i przeprowadzenie zbiórki rzeczy materialnych. Co tydzień na naszych mediach społecznościowych zamieszczamy również ciekawostki oraz informacje o postępach prac. Jako młodzi chcemy już teraz zmieniać nasz świat!

OD 1 CZERWCA 2021 NOWE ZASADY BEZPIECZEŃSTWA NA DROGACH

Zwiększamy bezpieczeństwo w ruchu drogowym!



Zrównanie prędkości w obszarze zabudowanym do 50 km/h w dzień i w nocy



Poprawa bezpieczeństwa pieszych. Zakaz korzystania z tel. komórkowych podczas przechodzenia przez jezdnię lub torowisko



Obowiązek zachowania bezpiecznego odstępu między pojazdami



Zwiększamy bezpieczeństwo w ruchu drogowym!



Większa ochrona pieszego:

- Obowiązkiem kierowcy będzie ustąpienie pierwszeństwa także pieszemu wchodzącemu na przejście
- Zakaz korzystania z telefonów komórkowych podczas przechodzenia przez jezdnię lub torowisko



„CODZIENNOŚCI BEZDOMNOŚCI”

Projekt realizowany w ramach „Zwolnionych z Teorii”



Codziennosci Bezdomności



Robotnicza Spółdzielnia Mieszkaniowa "Praga"
zaprasza Mieszkańców do udziału w rodzinnym konkursie fotograficznym

NASZE DEKORACJE WIELKANOCNE

◆ Prosimy wykonać własnoręcznie kompozycje które będą ozdobą domu,stołu,potrawy

◆ Zdjęcia prosimy przesać na adres e-mailowy:
konkurs@rsmpraga.pl

◆ Regulamin oraz karta zgłoszeniowa są dostępne
na stronie www.rsmpraga.pl

Na zwycięzców czekają nagrody !!!

Na prace czekamy do 9 kwietnia br.

Serdecznie zapraszamy :)

WIELKANOCNE WARSZTATY RODZINNE

Święta Wielkanocne przypadają na najpiękniejszą porę roku – wiosnę. Wszystko budzi się do życia, słońce często gości na niebie, ptaki ćwierkają, pojawiają się piękne kwiaty: krokusy, przebiśniegi, stokrotki itp. Czas Świąt Wielkanocnych to także szczególny okres w życiu wielu polskich rodzin. To czas zadumy i refleksji, Zmartwychwstania Pańskiego. Święta te są pełne tradycji i zwyczajów, które warto przekazywać najmłodszym. Służą temu m. in. rodzinne warsztaty, których z powodu pandemii niestety nie mogliśmy przeprowadzić w naszych klubach osiedlowych. Rodzinne warsztaty to nie tylko wspólne tworzenie dekoracji, ale przede wszystkim miło spędzony czas w rodzinnym gronie. My mamy dla Państwa kilka propozycji na przedświąteczne popołudnia w ramach relaksu od pracy i nauki online. Drodzy rodzice zamiast myć okna, czy trzepać dywany, skorzystajcie z poniższych pomysłów.

Nie byłoby przecież Świąt Wielkanocnych bez jajek. To jeden z najważniejszych symboli świąt – symbol życia. Zatem nasza propozycja nr 1 to pisanki. Można je zrobić na wiele sposobów. Tradycyjne, czyli kraszanki, nalepianki, wycinanki. Ale można również zaproponować wykonanie pisanki w inny sposób np. malowane farbami, metodą decoupage. Z dziećmi natomiast można zrobić pisanki styropianowe ozdabiane cekinami, piórkami, włóczką, malowane farbami.



Kolejne ciekawe warsztaty to **karty wielkanocne**, którymi można obdarować najbliższych. Wystarczy kolorowy papier, klej, wata, waciki, bibuła, krepina, cekiny, piankowe wzory i już za chwile powstaje piękna, oryginalna karta wielkanocna.



Wspólne pieczenie ciast i ciasteczek. To jest dopiero niesamowita zabawa. Jest taki duży wybór ciast, że nie wiadomo co wybrać. Serniczek, mazurek, babkę, a może ciasteczka w kształcie królików wielkanocnych? Nasza propozycja na dziś jest prosta. Wystarczy specjalne foremki silikonowe z motywem wielkanocnym, tj. mini babeczki, kurczaczki, zajaczki i piękna ozdoba stołu, koszyczka gotowa.



Sadzenie rzeżuchy czy owsa. Obydwie te roślinki cieszą się ogromnym powodzeniem w okresie przedświątecznym i już dawno stały się symbolem Świąt Wielkanocnych. Posadzenie tych roślin to bardzo prosta rzecz. Wystarczy na watę wysypać ziarenka rzeżuchy, odrobinę skropić wodą i już na drugi dzień pojawiają się małe kiełki. Rzeżucha jest jadalna i można ją dodawać do potraw, kanapek, czy sałatek. Obydwie te roślinki mogą być również piękną, zieloną dekoracją naszego stołu wielkanocnego oraz koszyczka ze święconką.



Jest wiele jeszcze innych propozycji na kreatywne warsztaty i innych pomysłów. My prezentujemy tylko ich maleńką część.

Wszystkim mieszkańcom Spółdzielni i ich rodzinom życzymy zdrowych i pogodnych Świąt.

Edyta Barcikowska

WIEŚCI Z NASZYCH OSIEDLI

Osiedle Kijowska

OSZCZĘDNOŚCI ENERGII DZIĘKI PRZEPROWADZONYM MODERNIZACJOM I FOTOWOLTAIKA

Wśród szeregu remontów i modernizacji podejmowanych w budynkach i na terenie Osiedla „Kijowska” duże znaczenie mają przedsięwzięcia przynoszące ograniczenie zużycia energii. Warto podkreślić, że budynki naszego Osiedla są docieplone i posiadają nowoczesne instalacje centralnego ogrzewania, co pozwala na utrzymanie w ryzach stale rosnących kosztów energii. W ramach remontów wykonywana jest również wymiana wewnętrznych linii zasilających wraz z wymianą tablic głównych na klatkach schodowych. Wykonana w ten sposób modernizacja instalacji zapewnia długoletnią bezpieczną i bezawaryjną eksploatację instalacji dzięki wykorzystaniu nowoczesnych rozwiązań technicznych i zamontowaniu osprzętu pochodzącego od wiodących producentów branży instalacji elektrycznych. Wymiana wewnętrznych linii zasilających łączy się z zastosowaniem energooszczędnych źródeł światła w instalacjach oświetleniowych przestrzeni wspólnych w budynkach. Zastosowane oprawy zespolone wykonane w technologii LED wykazują się znacznie mniejszym zapotrzebowaniem na energię elektryczną w stosunku do tradycyjnych źródeł światła, a zamontowane w nich sterowanie czujnikami ruchu pozwala ograniczyć świe-

APEL O NIEWPUSZCZANIE OSÓB POSTRONNYCH NA KLATKI SCHODOWE

Po raz kolejny chcielibyśmy prosić Mieszkańców o niewpuszczanie do budynków osób innych, niż te, które do Państwa właśnie się udają. Pracownicy Spółdzielni oraz osoby wykonujące prace na nasze zlecenie, pod kontrolą Administracji Osiedla, otrzymują dostęp do klatek schodowych tylko w niezbędnym zakresie. Wpuszczanie osób postronnych bez nadzoru może stanowić dla Państwa zagrożenie. Zazwyczaj wiąże się to również ze spożywaniem alkoholu, a także zanieczyszczeniem klatek schodowych przez takie osoby. W nadchodzącym okresie późnowiosennym oraz letnim spodziewać się należy licznych prób przedostawania się osób bezdomnych na klatki schodowe, a także ich przebywania w przestrzeni wspólnej. Wszelkie przypadki przebywania takich osób na terenie Osiedli, a zwłaszcza osób stwarzających jakiegokolwiek zagrożenie, prosimy niezwłocznie zgłaszać Straży Miejskiej i Policji, co umożliwi tym służbom podejmowanie skutecznych interwencji.

Administracje Osiedli

cenie wielu lamp wyłącznie do czasu, gdy w oświetlonej przestrzeni znajdują się użytkownicy, zaś po tym czasie lampa samoczynnie gaśnie do czasu pojawienia się kolejnej osoby. Oszczędności przynosi ponadto stosowanie znanego z poprzednich rozwiązań sterowania zmierzchowego lub zegarowego. Warto też podkreślić, że w maszynowniach dźwigów osobowych w budynkach Osiedla zastosowane zostały falownikowe systemy zasilania współpracujące z nowoczesnymi procesorowymi aparatami sterującymi, co również przyczynia się do ograniczenia zużycia energii, przy równoczesnym usprawnieniu działania urządzeń napędowych dźwigów. Z analizy zużycia energii w ostatnich latach wynika, że podjęte działania modernizacyjne przyniosły ograniczenie zużycia energii o około 35%, co stanowi znaczną oszczędność i przyczynia się do spowolnienia wzrostu obciążeń związanych z użytkowaniem budynków.

Ważnym uzupełnieniem systemów pozwalających na redukcję opłat za energię elektryczną zużywaną na potrzeby części wspólnych np. oświetlenia korytarzy, zasilania wind, itd. jest montaż instalacji fotowoltaicznej na dachach budynków. Oprócz obniżenia kosztów niezwykle istotny jest tu także aspekt ekologiczny, związany z redukcją zużycia energii pozyskiwanej ze spalania paliw kopalnych na rzecz energii odnawialnej. Dzięki szeregom programów wspierających, nie ma wątpliwości co do tego, że fotowoltaika się opłaca. Jednocześnie, w budynkach miejskich tkwi ogromny potencjał, jeśli chodzi o produkcję czystej energii ze słońca. Niezależnie, wysokie budynki, posiadają wolną przestrzeń na dachu, którą warto wykorzystać na produkcję prądu z pomocą fotowoltaiki. Opłacalność stosowania instalacji fotowoltaicznych podnoszą dotacje ze środków unijnych wspierające rozwój źródeł pozyskiwania energii odnawialnej. Produkcja prądu z energii słonecznej stała się już zjawiskiem powszechnym w naszym kraju. Fotowoltaika wkrótce będzie nie tyle wyborem, co koniecznością. Koszty energii stale rosną, i nie można się ludzi, że ta sytuacja się poprawi.

System instalacji fotowoltaicznej składa się z modułów prądotwórczych, które umieszczone są na dachu budynku. Ich zadaniem jest absorbowanie energii słonecznej i przekazywanie jej do instalacji za pośrednictwem inwertera. Inwerter, nazywany też falownikiem, jest kluczowym elementem całej instalacji fotowoltaicznej. To do niego należy zmiana prądu stałego w prąd zmienny oraz dalsze przekazywanie energii do instalacji. W dużym uproszczeniu cały proces wygląda tak: po tym, jak promienie słoneczne zetkną się z powierzchnią fotoogniwa, generowane jest napięcie i powstaje prąd, który zasila podłączone do instalacji urządzenia. Rozwój technologii umożliwił uproszczenie instalacji, dzięki czemu są one w zasadzie bezobsługowe i nie wymagają kosztownego serwisu. Warto także zaznaczyć, że montaż instalacji fotowoltaicznej nie ingeruje w strukturę budynku, dostępne są bowiem rozwiązania techniczne umożliwiające montaż urządzeń bez naruszania pokrycia dachów. Wprowadzenie pozyskiwania energii ze źródeł odnawialnych staje się konieczne nie tylko ze względu na potrzebę dbania o nasze środowisko naturalne, ale też ze względu na realne oszczędności, jakie wypływają z tytułu czerpania zielonej energii wprost z instalacji fotowoltaicznej, zaś w połączeniu z szeroko stosowanymi w RSM „Praga” energooszczędnymi urządzeniami elektrycznymi, pozwala oczekiwać istotnych oszczędności energii zużywanej przez nasze budynki.

Piotr Wyszogrodzki

Osiedle Kijowska

BUDŻET PARTYCYPACYJNY

RSM „Praga” Osiedle „Kijowska” od samego początku bierze aktywny udział w programie budżetu obywatelskiego, wspierając projekty zgłaszane przez naszych mieszkańców. Projekty te umożliwiają kształtowanie przestrzeni miejskiej według oczekiwań mieszkańców. Stanowią niezwykle wartościowe uzupełnienie działań podejmowanych przez Miasto. Dzięki identyfikacji oczekiwań i przy równoczesnym uwzględnieniu specyficznych wymagań programu, a także starannemu opracowaniu składanych wniosków, do realizacji skierowano wiele z tych, które zostały przygotowane przez naszą Administrację. Realizowane przez Miasto wnioski stanowią uzupełnienie działań podejmowanych przez RSM „Praga” na terenie naszego osiedla. W ciągu kolejnych edycji budżetu partycypacyjnego zrealizowano m.in. nasadzenia zieleni wzdłuż budynku Kijowska 11 wraz z ustawieniem ławek i koszy na śmieci, co pozwoliło zagospodarować teren wykorzystywany dla codziennych spacerów i rekreacji, także przez właścicieli czworonogów. W ulicy Korsaka zamontowano nowoczesne i wydajne, a także energooszczędne oświetlenie wykonane w technologii LED. Dzięki temu znakomicie doświetlony został często uczęszczany szlak pieszy prowadzący z terenu osiedla do węzła komunikacyjnego w rejonie Dworca Wschodniego. Wykonano także rewitalizację zieleni przed budynkiem Białostocka 9, gdzie powstał zielony skwer, który stanowi miejsce wypoczynku w bezpośrednim sąsiedztwie budynków przy ul. Białostockiej. Zachęcamy do głosowania na kolejne składane projekty.

W obecnej edycji budżetu obywatelskiego, we współpracy ze Spółdzielnią, mieszkańcy zgłosili następujące wnioski:

- modernizacja i rozbudowa oświetlenia wzdłuż ulicy Łomżyńskiej,
- utworzenie terenu rekreacyjnego wzdłuż budynku Kijowska 11,
- monitoring na ul. Wołomińskiej i Siedleckiej,
- oświetlenie skweru przy al. Tysiąclecia.

Serdecznie zapraszamy do głosowania na wnioski wspierane przez naszą Spółdzielnię. Informacje dotyczące tegorocznej edycji budżetu partycypacyjnego znajdują się na stronie Urzędu m.st. Warszawy pod adresem:

<https://bo.um.warszawa.pl/site/verificationWelcome>.

Piotr Wyszogrodzki

SUDOKU

7		9	1		3	6		4
				2		5		7
2	5				4			
9			4	3	1		5	
5	3					4	1	8
4				6				
	7	1	3			2	6	5
		2					7	
6			7	8	2			

Osiedle Generalska

INTEGRACYJNY PLAC ZABAW - KUFLEWSKA 2

Osiedle „Generalska” zgodnie z harmonogramem planu remontowego prowadzi szereg prac modernizacyjnych. W IV kwartale zeszłego roku pomiędzy budynkami Janinówka 9 i Kuflewska 2 został wykonany integracyjny plac zabaw dla dzieci.

Zabawa stanowi integralną część procesu kształtowania młodego człowieka – zarówno pod względem fizycznym jak i psychicznym. Poprzez wspólną zabawę dzieci uczą się współpracy, zawierają przyjaźnie, rozwijają swoją kreatywność niezależnie od tego czy są w pełni sprawne czy nie. Niepełnosprawność, to nie tylko osoby ograniczone ruchowo – chodzące o kulach lub jeżdżące na wózkach inwalidzkich, ale także osoby niesłyszące, niedowidzące, niewidome, itp. Może ona dotychczas różnych funkcji życiowych i powodować szereg



rozmaitych ograniczeń, co nie zmienia faktu, że potrzeby mają podobne – jak chociażby beztraska zabawa. Zabawa na integracyjnym placu zabaw niesie za sobą wiele korzyści. Dzieci mogą się ze sobą zjednoczyć. Dzięki takiej integracji zaznajamiają się z tzw. „innością”, uczą akceptacji i tolerancji. Często wspólna zabawa rozwija wiele pozytywnych emocji. Dzieci pełnosprawne deklarują chęć pomocy i życzliwość wobec niepełnosprawnych kolegów, zaś dzieci niepełnosprawne nabywają wiary w siebie i często mobilizują swoje siły, by dorównać rówieśnikom. Czas spędzony aktywnie na świeżym powietrzu korzystnie wpływa na ich rozwój i zdrowie. Korzyści są zatem obopólne.

Wychodząc naprzeciw naszym mieszkańcom, zarówno tym starszym jak i najmłodszym, stworzyliśmy plac zabaw, który zaspokaja potrzeby wszystkich dzieci. Plac zabaw posiada bezpieczną o gumowym podłożu nawierzchnię. Znajdują się na nim zabawki i urządze-



nia zabawowe takie jak: huśtawka „Ptasie gniazdo”, panel edukacyjny „Kształty”, zestaw integracyjny „Kolorowy Świat” i inne, tworzące przyjazną i bezpieczną przestrzeń dla naszych milusińskich.

Agnieszka Kicek



Osiedle Poraje

REMONTY

Na terenie Osiedla „Poraje” trwają prace związane z remontem klatek schodowych w budynkach przy ul. Pancera 10, Pancera 12 i Śreniawitów 7. W budynku przy ul. Pancera 15 remont klatek schodowych zakończył się w lutym.

Podczas remontu malowane są ściany i sufity, układane nowe płytki gresowe w rejonie parteru, a także wymieniane oprawy oświetleniowe na energooszczędne LED z czujkami ruchu. Montowane są również nowe tabliczki z oznaczeniem piętra. Stare lastykowe parapety wymienione będą na nowe z konglomeratu. Ponadto wymienione zostaną wszelkie drzwiczki stalowe, oczyszczone i pomalowane balustrady schodowe, a w niskich budynkach zamontowane nowe drewniane pochwyty na balustradach schodowych na wszystkich kondygnacjach. Ponadto porządkowane są wszelkie okablowania widoczne na ścianach. W budynku przy ul. Śreniawitów 7 dodatkowo wyremontowane zostaną także wejścia do klatek schodowych. Remont klatek schodowych przewi-

dziany jest także w dwóch innych budynkach – wysokim przy ul. Antalla 4 i niskim przy ul. Pancera 13.

Kontynuowany jest również remont elewacji w budynkach przy ul. Myśluborskiej 85, 85A, 85B, 85C i 87 w zakresie czyszczenia i malowania elewacji w nowych kolorach. Remontowane są także nawierzchnie balkonów z ułożeniem nowych jednakowych płytek gresowych wraz z wymianą balustrad balkonowych na nowoczesne aluminiowo szklane.

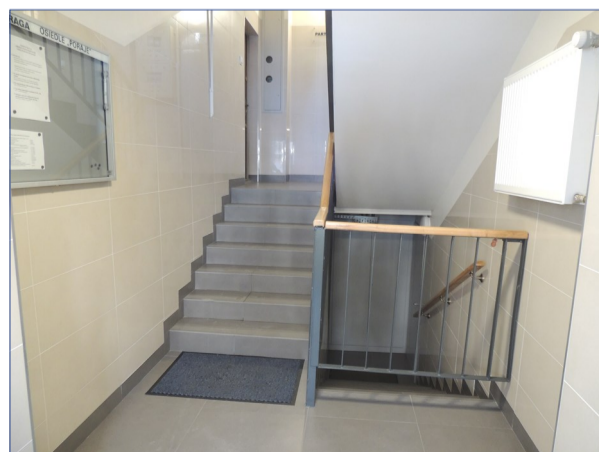
W tym roku zaplanowany jest remont pokrycia dachowego budynków przy ul. Wittiga 6 i Porajów 6. Położona zostanie nowa termoizolacyjna papa, która skuteczniej powinna chronić przed podciekaniem wody.

Planowana jest również renowacja elewacji budynków przy ul. Śreniawitów 1, Nagodźców 2 i Wittiga 5. Podczas remontu ściany elewacji zostaną oczyszczone i zabezpieczone przed pojawianiem się mikroorganizmów. Przy okazji w jednym kolorze pomalowane zostaną wszystkie stalowe balustrady balkonowe.

Andrzej Chromiec



Pancera 15 - klatka schodowa przed remontem



Pancera 15 - klatka schodowa po remoncie

Osiedle Jagiellońska

REMONTY W OSIEDLU „JAGIELLOŃSKA”

W lutym rozpoczęto remont klatek schodowych w budynku przy ul. Namysłowskiej 6. Zakres prac przewiduje ułożenie płytek gresowych na posadzkach oraz ścianach na poziomie parteru, likwidację lamperii pomalowanej farbą olejną, położenie gładzi oraz pomalowanie ścian i sufitów farbą emulsyjną w jasnej, nowoczesnej kolorystyce. Korytka oraz skrzynki teletechniczne zostaną zlikwidowane, a liczne przewody telewizji kablowej uporządkowane i schowane w specjalnych zabudowach meblowych, które zasłonią również szachty elektryczne oraz rury spustowe. Dopelnieniem całości będzie pomalowanie balustrad, wykonanie drewnianych pochwyty oraz wymiana parapetów. Prace prowadzone są bardzo sprawnie, a ich zakończenie przewidywane jest w kwietniu. W podobnym standardzie w drugim kwartale roku zostanie wykonany remont klatek schodowych w budynku przy ul. Namysłowskiej 6A.

Dobiega końca wymiana instalacji gazowej przy ul. Targowej 80 i 82.

Ponadto trwają przygotowania do przetargu na remont ocieplenia ścian zewnętrznych i balkonów budynku przy ul. Jagiellońskiej 4 oraz zagospodarowania patio przy budynkach Jagiellońska 3 i 5A, które to RSM „Praga” planuje rozpocząć jeszcze w bieżącym roku.

Izabella Jurczyńska

ZAKOŃCZENIE REMONTU W BUDYNKACH PRAŁATOWSKA 4 I 6

W styczniu b.r. w budynkach przy ul. Prałatowskiej 4 i 6 w Osiedlu „Targówek” zakończona została wymiana instalacji elektrycznych oraz wewnętrznych linii zasilających (WLZ). Wyremontowane zostały również klatki schodowe.

W ramach prac elektrycznych wymieniono tablice rozdzielcze główne (zabezpieczenia WLZ), administracyjne, piętrowe, licznikowe oraz mieszkaniowe. Wykonano: wewnętrzne linie zasilające, instalacje oświetlenia klatek schodowych, korytarzy, oświetlenie nocne, piwnic oraz awaryjne. W częściach wspólnych budynków zamontowano nowe oprawy energooszczędne z czujnikami ruchu. Wymieniono przyciski dzwonek. Uporzędkowano istniejące instalacje teletechniczne, których przewody (zostały ułożone w zabudowach).

Zakończono również remont klatek schodowych, który obejmował wykonanie gładzi na ścianach klatek schodowych, obłożenie portali windowych płytkami ceramicznym na wszystkich kondygnacjach, a w strefach wejściowych do budynku – ułożenie płytek ceramicznych na ścianach i podłogach wraz z wykonaniem robót towarzyszących.

Wszystkie prace w budynkach wykonywane były na podstawie dokumentacji projektowej. Kolorystyka materiałów zaprojektowana przez architekta dodała świeżości i lekkości wyremontowanym wnętrząm.

Dziękujemy Państwu za okazane wsparcie, wyrozumiałość i serdeczność. Dziękujemy za upomnienia, dobre rady i wskazówki, które były dla nas bardzo ważne i pomocne przy realizacji prac.

Anna Wasiak

PARKOWANIE W STREFIE ZAMIESZKANIA

Osiedla w dużych miastach borykają się z dużą liczbą samochodów. Na żadnym z osiedli nie ma tylu miejsc parkingowych ilu aut należących do mieszkańców i ich gości, co zazwyczaj skutkuje z parkowaniem w strefach niewyznaczonych. Kierowcy, nie mogąc znaleźć wolnego miejsca, parkują swoje samochody na chodnikach, trawnikach lub bezpośrednio pod wejściami do klatek schodowych, co utrudnia poruszanie się pieszym (zwłaszcza niepełnosprawnym lub z wózkami dziecięcymi), blokuje dostęp do budynków lub dewastuje zieleni. W celu unormowania problemu staramy się wprowadzać dogodną organizację ruchu drogowego i tworzyć (jeśli to fizycznie możliwe) nowe miejsca parkingowe. Pamiętajmy jednak, że wjeżdżając na osiedle, najczęściej mijamy znak **D-40 strefa zamieszkania**, w której obowiązują istotne zasady poruszania pojazdów i ich parkowania. W strefie zamieszkania należy **bezwzględnie ustąpić pierwszeństwa pieszym i rowerzystom**. Pojazdy mogą poruszać się z prędkością nie



większą niż **20 km/h**. Z kolei pojazd pozostawić można tylko i wyłącznie **w miejscach do tego wyznaczonych**. Obowiązują tu zasady odwrotne niż na drogach publicznych. Podczas parkowania auta nie szukamy znaków „zakaz parkowania” bądź „zakaz postoju”, by wiedzieć, gdzie nie wolno pozostawić auta. Szukamy natomiast znaku z wyznaczonym miejscem bądź miejscami parkingowymi, by móc zaparkować samochód. **Pozostawienie auta w nieodpowiednim miejscu (poza wyznaczonymi strefami) może skończyć się np. nałożeniem blokady na koła lub nawet odholowaniem pojazdu (oczywiście na koszt właściciela) przez odpowiednie służby.**

Janusz Lesisz



Prałatowska 6 - klatka przed remontem



Prałatowska 6 - klatka po remoncie

OBNIŻENIE KOSZTÓW ENERGII CZYLI MODERNIZACJA OŚWIETLENIA W OSIEDLU

Jak połączyć modernizację instalacji oświetleniowej z zadowoleniem mieszkańców, efektami ekonomicznymi i ekologią? Okazuje się, że przy sprawnym wdrożonym projekcie te trzy elementy mogą ze sobą współgrać.

Oprawy LED są coraz częściej stosowane, zarówno w nowych jak i starszych budynkach. Administracja Osiedla sukcesywnie zajmuje się modernizacją oświetlenia w częściach wspólnych budynków, jak również w uliczkach osiedlowych. W 2021 roku zaplanowana jest wymiana oświetlenia w budynkach Ćmielowska 15, 15a, w tym w garażu wielostanowiskowym pod budynkiem Ćmielowska 15a.

Wykonanie powyższych prac zakończy kilkuletni etap wymiany oświetleń w budynkach Osiedla „Erazma”.

Odpowiedni dobór opraw oświetleniowych, poprawia warunki oświetlenia w częściach wspólnych, natomiast lampy LED gwarantują, wyższą żywotność urządzeń i energooszczędność. Średnia żywotność lamp LED może osiągać wartości od 30 tys. do 100 tys. godzin, a co więcej po tym czasie lampa nie gaśnie lecz zmniejsza jedynie swoją jasność o około 30%. W kilku punktach przedstawiamy Państwu najważniejsze korzyści.

Technologia LED posiada wiele zalet względem tradycyjnych żarówek, m. in.:

- **Efektywność** – zwykłe żarówki osiągają sprawność energetyczną na poziomie 10 proc. W przypadku opraw LED osiągnąć można wyniki rzędu 90 proc.
- **Czas eksploatacji** – moduły oświetleniowe LED działają średnio 25 razy dłużej od zwykłych żarówek i aż 10 razy dłużej w porównaniu do żarówek halogenowych. Średni czas pracy diody LED to ok. 50 000 godzin!
- **Dowolność koloru** – technologia LED umożliwia osiągnięcie dowolnego koloru światła widzialnego. W przypadku budynków wielorodzinnych barwa światła dobiegana jest tak by wypośrodkować oczekiwania mieszkańców jak i zmaksymalizować jego efektywność.
- **Umożliwienie optymalnego dostosowania mocy do obiektu i jego potrzeb.**
- **Emisja ciepła** – dzięki wysokiej sprawności, diody LED generują mało ciepła. Tradycyjne żarówki o niskiej sprawności odprowadzają ciepło na zewnątrz.

Niestety oprawy LED nie współpracują z tradycyjnymi „ściemniaczami” oświetlenia. Ma to jednak swoje dobre strony, gdyż przy zastosowaniu niskonapięciowych ściemniaczy PWM dioda nie zmienia koloru w miarę ściemniania – tak jak robi to żarówka, która świeci

coraz bardziej na żółto. Diody LED wykazują wrażliwość na wysokie temperatury, co może prowadzić do osłabienia mocy świecenia. Źródła LED lubią niską temperaturę otoczenia. W niskiej temperaturze wzrasta strumień świetlny źródeł LED i ich trwałość użytkowa.

Przy oświetleniu ulicznym na korzyść przemawiają również oprawy LED. Stosowane technologie pozwalają ochronić osłony przed czynnikami zewnętrznymi, pyłami, zmienną temperaturą czy niestabilnym zasilaniem, dając tym samym gwarancję że żywotność latarni ulicznych nie będzie malała przy każdym pogorszeniu pogody. Wiele opraw posiada zabezpieczenie przed wandalizmem, wykazując bardzo wysoką odporność na uszkodzenia mechaniczne.

Wspomnieć należy o ekologii

Zmniejszenie ilości mocy potrzebnej do zainstalowanych opraw LED zmniejsza jednocześnie ilość energii elektrycznej, a tym samym emisję dwutlenku węgla do atmosfery. Technologia LED nie wymaga użycia rtęci i innych szkodliwych substancji. Pamiętajmy, że standardowe lampy uliczne to w dużej mierze lampy sodowe, rtęciowe, żarowe i neonowe. Jak nie trudno zauważyć, każda z tych technologii została oparta na wykorzystaniu substancji niekoniecznie bezpiecznych dla środowiska lub też wymagających dużego nakładu energii elektrycznej do osiągnięcia pożądanego stopnia oświetlenia. Problem ten dotyczy całego kraju, choć coraz częściej widzialne są już w naszym otoczeniu zmiany na lepsze.

Nowe oprawy nie tylko obniżają koszty utrzymania Państwa nieruchomości lecz również wykazują istotny krok w kierunku dbałości o ekologię. Wprowadzane zmiany przynoszą oczekiwane efekty.

Maciej Gaik

KARMNIKI PODBIŁY SERCA NASZYCH MIESZKAŃCÓW

Zima, zwłaszcza ta mroźna i śnieżna, to wyjątkowo trudny okres dla ptaków pozostających w tym czasie w Polsce. Warto pomagać naszym latającym przyjaciołom, przy czym należy pamiętać, aby robić to mądrze. W ramach pomocy zwierzętom, RSM „Praga” postawiła na terenie wszystkich sześciu osiedli karmniki dla ptaków. Domki, wykonane z suszonego drewna sosnowego, zostały ulokowane w miejscach widocznych dla zwierząt oraz łatwo dostępnych dla osób chcących przyłączyć się do akcji. Dokarmianie ptaków to bardzo odpowiedzialne zajęcie, do którego warto się jednak wcześniej przygotować. Z tego powodu na wszystkich karmnikach zamontowane zostały tabliczki edukacyjne z informacją jak dokarmiać zimą ptaki – co im służy, a co im szkodzi.

JAK DOKARMIAC PTAKI

Zostawianie w karmnikach: sera, ciasta, wędlin lub spleśniałego pieczywa, pokarmów wędzonych lub solonych jest dla ptaków bardzo szkodliwe. Wbrew potocznym opiniom i praktykom, zdecydowanie odradzamy także podawanie im pieczywa, zwłaszcza białego. Wymieniona żywność zawiera dużą ilość soli i konserwantów, a jego zamrożone resztki mogą doprowadzić do ociążałości, deficytów energii, a w konsekwencji – do śmierci. Spożywanie przez ptaki przetworzonej żywności może także powodować deformację kończyn oraz upierzenia. Pokarm wkładany do karmnika musi być świeży, dobrej jakości, a przede wszystkim – przeznaczony dla ptaków. W wielu sklepach – ogrodniczych, spożywczych czy zoologicznych – dostępne są specjalnie skomponowane mieszanki,

zawierające składniki bogate w niezbędne dla ich organizmów witaminy, tłuszcze oraz pierwiastki. Warto także samemu stworzyć taką pełnowartościową kompozycję – wystarczy połączyć choćby ze sobą ziarna ze smalcem i uformowaną z nich kulę włożyć do karmnika.

Kolejnym ważnym aspektem jest pora dokarmiania ptaków. Najlepiej nie robić tego późnym popołudniem i wieczorem. Szybko zapadający zimą zmrok wyznacza ptakom czas na poszukiwanie noclegu i tym będą się kierowały. Dodatkowo, podsypyany na noc pokarm może zmarznąć lub zamoknąć, tracąc wartości odżywcze i szkodząc ptakom.

Dokarmianie ptaków nie jest zabronione i nie jest zagrożone żadną sankcją prawną, o ile odbywa się w wyznaczonym do tego miejscu.

CZYM DOKARMIAC

Zależnie od gatunku, ptaki mają swoje ulubione przysmaki. Najlepiej w karmnikach umieszczać kilka rodzajów pokarmu, aby zaspokoić wymagania różnych ptaków.

Dla małych ptaków wróblowatych najodpowiedniejsze będą ziarna słonecznika (najlepszy będzie słonecznik pastewny) i zbóż. Zboża krajowe, takie jak: pszenica, jęczmień, żyto, owies czy pszenżyto są dobrym pokarmem dla łuszczaków. Proso w karmniku najbardziej zasmakuje wróblom i mazurkom, choć będą z niego korzystać również zięby czy dzwońce. Rzepik i rzepak



zawierają dużo białka i bardzo dużo tłuszczu, są więc bardzo dobrym pokarmem dla ptaków zimujących – korzystają z nich głównie łuszczeniaki. Pamiętajmy, że ptaki w pierwszej kolejności zjadają nasiona bez łupin – łatwiej dostępne, a w łupinach często wyrzucają poza karmnik robiąc bałagan. Jeśli chcemy tego uniknąć – zdecydujemy się na nasiona łuskane.

Jabłka to pierwszorzędnym pokarmem dla zimujących drozdów, choć niestety rzadko można je zobaczyć w karmnikach. Do jabłek przylatują takie ptaki, jak: kos, kwiczoł, drożdżik, a nawet jemioluszkę.

Słonina wieprzowa to w Polsce jeden z najpopularniejszych pokarmów dla sikor. Lubią go również dzięcioły. Warto zatem zawiesić kawałek słoniny przy karmniku lub na pobliskim drzewie.

Serdecznie dziękujemy Państwu za dotychczasowe ogromne zaangażowanie w akcję.

Pragniemy również poinformować, że ze względu na pozytywny odzew i ogromne zainteresowanie inicjatywą wśród mieszkańców – RSM „Praga” planuje zwiększyć ilość karmników na terenie osiedli.

**Joanna Golecka, Aleksandra Kozłowska,
Agnieszka Oziębło**

NARODOWY DZIEŃ PAMIĘCI ŻOŁNIERZY WYKLĘTYCH NA PRADZE

W poniedziałek 1 marca 2021 roku na terenie Pragi-Północ odbył się uroczysty przejazd zabytkowej kolumny pojazdów przez miejsca kaźni w związku z obchodami Narodowego Dnia Pamięci Żołnierzy Wyklętych.

Wydarzenie organizował Urząd Dzielnicy Praga-Północ we współpracy z Towarzystwem Miłośników Polskiej Tradycji i Kultury oraz Instytutem Pamięci Narodowej. Przejazd zabytkowej kolumny pojazdów zorganizowało Stowarzyszenie Grupy Historyczno-Edukacyjnej „Szare Szeregi”.

To właśnie prawobrzeżna dzielnica Warszawy stała się miejscem powstania pierwszych, tworzonych przez Armię Czerwoną, więzień dla żołnierzy podziemia niepodległościowego.

Uroczysty przejazd zabytkowej kolumny pojazdów rozpoczął się przy ul. 11 listopada 68, w miejscu dawnego wojskowego Trybunału Wojennego. Następnym przystankiem była niegdyś kwatery główna dowództwa NKWD przy ul. Strzeleckiej 8 (wówczas Środkowej 13). Trzecim z kolei – Pomnik ku Czcii Pomordowanych



w Praskich Więzieniach w latach 1944-1956 przy ul. Namysłowskiej, gdzie znajdowało się Karno-Śledcze Więzienie Warszawa III - Praga „Toledo”.

Na drodze przejazdu znalazły się również: dawny Miejski Urząd Bezpieczeństwa Publicznego przy ul. Cyryla i Metodego 4, Trybunał Wojskowy Armii Czerwonej przy ul. Jagiellońskiej 38 oraz miejsce pierwszej siedziby Ministerstwa Bezpieczeństwa Publicznego przy ul. Sierakowskiego 7.

Uroczystości zakończyło odsłonięcie tablicy upamiętniającej ofiary sowieckiego kontrwywiadu wojskowego

„Smiersz” na budynku VIII Liceum Ogólnokształcącego im. Władysława IV.

Wieniec w imieniu Robotniczej Spółdzielni Mieszkaniowej „Praga” złożyli pracownicy.

Ewelina Domaszewska



RATUJMY NASZ WSPÓLNY DOM RAZEM MOŻEMY WIELE - DLA WIELU POKOLEŃ

Wzrost zrozumienia otaczającego nas środowiska zwiększa jego rolę w „panowaniu” nad nim i stwarza jednocześnie nowe możliwości egzystencji. Człowiek w pędzie do własnego dobrobytu zapominał, że jest istotnym elementem owego systemu, że przecież jego byt zależy od prawidłowego funkcjonowania tej układanki natury, gdyż stanowi ona źródło wszelkich dóbr i usług, umożliwiających nam (istotom żywym) egzystencję.

Czy uświadamiamy sobie w trakcie codziennego spaceru, że już zwykłe segregowanie śmieci oraz racjonalne zużywanie wody jest naszym ludzkim gestem dla przyszłych pokoleń - dla naszych ludzkich, wspólnych dzieci?

Warto mieć na uwadze, iż wszelkie destrukcje w systemie środowiska naturalnego w krótszym bądź dłuższym czasie mają bezpośrednie lub pośrednie przełożenie na nasze funkcjonowanie i rozwój. Nie chcemy jednak wciąż przyjąć do wiadomości, że świat został skonstruowany na zasadzie przeciwieństw, co dowiedło wielu naukowców i filozofów, a wśród nich Immanuel Kant. Świat jest złożony z cząstek elementarnych, charakteryzuje się różnorodnością biologiczną, w której jedyną szansą na przetrwanie (w tej harmonijnej wspólnocie) jest troska o nasz wspólny dom - Ziemię. Troska, która powinna towarzyszyć naszym codziennym wyborom polegającym na ochronie zasobów odnawialnych oraz opiece nad gatunkami zwierząt i roślin.

Życie jest darem, którego nie wolno nam niszczyć. Życie jest naturą. Nie wolno niszczyć natury, której zacząć częścią jesteśmy. My-ludzie, bo przecież „człowiek jest trzcina najslabszą na wietrze, najwęższą w przyrodzie, ale trzcina myślącą”. (Blaise Pascal).

Warto więc zwrócić uwagę na fakt, że to, co dla jednego gatunku systemu w przyrodzie jest odpadem, substancją szkodliwą, a czasem nawet trucizną, to dla innego - jest cennym pokarmem. Zostało to potwierdzone wieloma badaniami. Pozwólcie, że posłużymy się jednym z nich, czyli - przyjęciem stereotypu, że „owady są szkodliwe, gdyż roznoszą zarazki”. Ta chybiona teoria przyczyniła się do masowego „trucicia”, które miało zniszczyć „niepotrzebne” istoty. Lecz niestety przy okazji **wytruto bardzo sympatycznego ptaka, jakim jest jaskółka**, dla której owady, w szczególności muchy, są przysmakiem. Dlaczego tak się stało? Otóż... nie zbadano bowiem równoległej charakterystyki gatunku tych ptaków, a tym samym nie wykazano, jakie dobra dla egzystencji człowieka mogłyby one przynieść, gdyby dano im **szansę na życie...**

Potrzeby ludzi mogą być zaspokajane tylko i wyłącznie przez korzystanie z biotycznych i abiotycznych zasobów środowiskowych. Nie może to być jednak działanie nieograniczone i jednostronne, lecz zgodnie z teorią **ZRÓWNOWAŻONEGO ROZWOJU** powinno być wspomagane w procesie odnowy nadmiernie eksploatowanych elementów systemu. Ludzie nie mogą bezkarnie eksploatować własnej planety, nie dając jej dodatkowo nic w zamian, a jedynie rozkradając naturalne dobra. Czysta woda, świeże powietrze, ekologiczne źródła ciepła i nieskażona ziemia to gwaran-

cja zdrowia wszystkich istot na tej planecie, a także największa inwestycja w przyszłość naszych dzieci, w ich zdrowie i życie.

Historia odnotowała cykle zmian w środowisku naturalnym i ich wpływ na kolejne pokolenia, a w następstwie tego rozpoczęto poszukiwania i dyskusje nad trwałością rozwoju. Ze względu na szerokie spektrum poszukiwań, dołączali się do tych badań przedstawiciele bardzo różnych dziedzin - od nurtów filozoficznych, społecznych, ekonomicznych, politycznych, przyrodniczych, aż po nauki techniczne i prawnicze. Wielodyscyplinarność tych poszukiwań wzmacnia kompletność, jak również efektywność analiz naukowych, a co za tym idzie - proponowanych metod i narzędzi.

Zalecenia na co dzień to po prostu cenne, a jednocześnie proste czynności, którym my- spółdzielcy jesteśmy w stanie podołać. Dbalność o tereny zielone, nasadzenie drzew i krzewów, tworzenie łąk kwiatowych i przydomowych ogródków jest naturalną podstawą tworzenia pionierskich „eko-osiedli”. Zielone tereny są także przestrzenią kontaktów społecznych, aktywności fizycznej, regeneracji psychicznej i przede wszystkim zdrowia. Mieszkanie w przyjaznym otoczeniu, dbalność o gatunki zwierząt i roślin to również wspaniała lekcja empatii dla młodszych pokoleń, które uczą się życia, podglądając starszych. Dokarmianie ptaków, wspieranie naturalnych sposobów tępienia gryzoni poprzez rozsądną opiekę nad wolno żyjącymi kotami, zapobieganie zanieczyszczeniom i skażeniom przestrzeni, koncepcje zakładania ogrodów wspólnotowych i strefowych placów zabaw, o które wszyscy dbają jak o własne - są gwarancją wspólnego celu - zrównoważonego współistnienia w grupie różnorodnej biologicznie.

Koncepcja eko-osiedla zakłada bowiem zamieszkiwanie w duchu solidarności społecznej przez osoby o różnym wieku, statusie materialnym, wykształceniu, różnym stopniu sprawności. Takie osiedle ma w wielorakim sposób sprzyjać zdrowemu życiu - tak fizycznemu, jak i psychicznemu oraz społecznemu. **Możemy to zrobić. Możemy sięgnąć po to, co w życiu społecznym najcenniejsze- wspólną przyszłość w atmosferze ZRÓWNOWAŻONEGO ROZWOJU. Każde życie jest bowiem cenne. I tak bardzo kruche.**

Ochrona wody, źródła ciepła, efektywność energetyczna we wspólnych przestrzeniach, sprzątanie i segregowanie własnych śmieci, sprzątanie nieczystości po własnych pupilach to przecież proste sprawy, które nie powinny być pustymi sloganami, lecz codziennymi nawykami, ułatwiającymi życie we wspólnej przestrzeni, na naszych osiedlach, będących częścią domu - spółdzielni, w którym wszyscy chcemy dobrze, mądrze, zdrowo i długo mieszkać.

Oby jak najdłużej, czego życzy wszystkim mieszkańcom - Rada Osiedla ERAZMA.

Ewa Skroń-Bielak

JAK DŁUGO TRWA ROZKŁADANIE SIĘ ŚMIECI W OCEANIE?

- SKÓRKA OWOCÓW** (2-5 TYGODNI)
- NIEDOPAŁEK PO PAPIEROSIE** (1-5 LAT)
- PLASTIKOWA TORBA** (10-20 LAT)
- PUSZKA PO NAPOJU** (80-100 LAT)
- BUTELKI PET** (450 LAT)

SZKOLNY KLUB EKOLOGA ZSG

ZIELONA REWOLUCJA STOLICY

Segregacja, recycling, nurt zero waste, upcycling – to hasła, które od dawna są na ustach wszystkich tych, których choćby w niewielkim stopniu interesuje temat ekologii. Gdy jedni traktują zmiany klimatu po macoszemu, uważając, że to wyłącznie wymysł zachodu, inni starają się choćby małymi krokami zmienić swój styl życia.

Obywatelska świadomość

Mieszkańcom Stolicy nie od dziś los środowiska nie jest obojętny, na co wskazują choćby projekty zgłoszone do kolejnej ósmej edycji Budżetu Obywatelskiego.

Podobnie jak w poprzednich latach, wiele z 2198 zgłoszonych projektów dotyczy zieleni miejskiej i ochrony środowiska, z czego ponad 100 – zasadzenia nowych drzew. Do 25 stycznia br. każdy z mieszkańców miał możliwość zgłoszenia swojej propozycji na zmiany i ulepszenia na terenie swojej dzielnicy, jak i całej Warszawy.

Na Białołęce wśród 134 zgłoszonych koncepcji – 55 pochodzi ze wspomnianych wcześniej kategorii, na Targówku wynik to 42 do 127, a na Pradze-Północ – 60 na 139. Zgłoszone pomysły sygnalizują między innymi potrzebę nowych nasadzeń, zmniejszenia „zabetonowanych” obszarów na rzecz skwerów, parków i rabat kwiatowych, stworzenia miejsc przyjaznych zwierzętom – zarówno tym domowym, jak i żyjącym dziko – w tym wybudowania domków dla wiewiórek, ptaków czy jeży. Mieszkańcy swoimi pomysłami zwracają także uwagę na problem segregacji śmieci – proponując stworzenie większej ilości miejsc do tego służących. To, które pomysły zostaną zrealizowane, zależy tylko od nas – mieszkańców. Budżet obywatelski daje wszystkim warszawiakom możliwość decydowania o kierunku rozwoju miasta, a także o wyglądzie najbliższego otoczenia.

„Myśl globalnie, działaj lokalnie!”

Polacy co raz chętniej sięgają po rozwiązania, które mogą pomóc w walce ze zmianami, jakie zachodzą w klimacie. Szukają alternatyw dla plastikowych opakowań, nie wyrzucają bezmyślnie jeszcze sprawnych sprzętów gospodarstwa domowego czy ubrań. Co raz

stara się podejmować działania zmierzające do ograniczenia produkcji odpadów czy zmniejszenia emisji spalin, to są też tacy, którzy uważają tego typu zachowania za zbędne i nieuzasadnione, twierdząc, że trudy podejmowane przez jedną osobę nie są w stanie wpłynąć na klimat całej planety. Jednak to właśnie te z pozoru błahe działania, dają rezultaty, które pozwalają odmienić nie tylko nasze najbliższe otoczenie. Kierując się hasłem „myśl globalnie, działaj lokalnie”, przedstawiamy kilka prostych i niewymagających wysiłku pomysłów, które pozwolą chociaż w niewielkim stopniu zmienić nasze środowisko.

Ewelina Domaszewska

Źródło: www.twojbudzet.um.warszawa.pl

więcej osób zwraca także uwagę na etykiety kosmetyków czy produktów spożywczych. Choć wielu z nas

ZMIENŃ NAWYKI - BĄDŹ EKO



Przygotuj listę – do zakupów zawsze warto się przygotować. Pozwoli to ograniczyć marnowanie jedzenia.



Ogranicz spożycie mięsa – hodowla zwierząt wymaga zużycia ogromnej ilości wody oraz generuje nadmierną emisję dwutlenku węgla.



Zmień plastikowe torby na takie wielokrotnego użytku, a foliowe woreczki na warzywa i owoce zastąp wykonanymi z resztek materiału, np. ze starych firan.



Wybierz warszawską kranówkę – zamiast kupować wodę w plastikowych butelkach, warto wyposażać się w taką z filtrującym wkładem.



Czytaj etykiety – wybieraj produkty, które nie były testowane na zwierzętach i nie zawierają oleju palmowego.



Nie wyrzucaj bezmyślnie – niechciane ubrania możesz oddać potrzebującym, a kurzące się książki przekazać sąsiadom lub znajomym.

OGŁOSZENIA DROBNE

- Zamienię mieszkanie komunalne 63 m², cztery pokoje, na Targówku przy ulicy Tykocińskiej. Centralne ogrzewanie, ciepła woda, po remoncie. Na mieszkanie spółdzielcze, mniejsze (może być zadłużone) Tel. 794 355 556
- Zamienię mieszkanie komunalne, trzy pokoje z widną kuchnią 60 m², ul. Targowa 63 przy metrze, 4 piętro bez windy. Mieszkanie jest po remoncie. Zamienię na dwa pokoje z kuchnią. Kontakt 500 780 573
- Zamienię mieszkanie własnościowe, 30,5 m² na 38 m² w dobrym stanie. Niski czynsz, bez zadłużeń, Praga Północ. Tel. 607 930 306 po 19-tej
- Zamienię mieszkanie. Poszukuje mieszkania komunalnego do zamiany, moje mniejsze 2 pokojo-

wej, 45 m², mieszczące się na Mokotowie koło Jeziorka Czerniakowskiego na 3 pokojowe na Pradze Północ. Mieszkanie może być zadłużone i do remontu. Oferuje mieszkanie na cichym i spokojnym osiedlu, 5 min pieszo znajduje się rezerwat przyrody oraz jeziorko, 7 piętro, niski czynsz, za 2 zameldowane osoby 560 zł miesięcznie z możliwością wykupu. Zainteresowanych proszę o kontakt. Tel. 519 405 907

- Zamienię M4 64 m² na Targówku (Zamiejska 1) na mniejsze z dopłatą. Interesuje mnie tylko Targówek. Tel. 501 148 968

ogłoszenie społeczne



#SZCZEPIMYSIĘ

STOP FAKE NEWS

WWW.GOV.PL/SZCZEPIMYSIE

TOALETA TO NIE ŚMIETNIK

Instalacja kanalizacji sanitarnej w mieszkaniach służy do odprowadzania ścieków powstałych z wody wykorzystywanej do codziennego utrzymywania higieny osobistej, splukiwania urządzeń sanitarnych, prania, gotowania itp.

Aby instalacja kanalizacji działała poprawnie i nie zapychała się, spełnione muszą być podstawowe zasady prawidłowego użytkowania. Nie należy wrzucać do niej:

- **włosów, nawilżanych chusteczek, materiałów opatrunkowych, rajstop** oraz innych części garderoby, które łączą się w sploty i uniemożliwiają swobodny przepływ ścieków;
- **ręczników papierowych, szmat, gazet** i innych nierozpuszczających się w wodzie materiałów, zbijających się w rurach w zwartą masę;
- **igieł**, które zalegają w kanałach stanowiąc niewidoczne niebezpieczeństwo dla pracowników sieci kanalizacyjnej. Mogą przebić rękawice i boleśnie ukłuć, powodując ryzyko zakażenia wirusem HIV czy żółtaczką;
- **niedopałków papierosów, lekarstw, farb oraz chemikaliów** innych niż powszechnie używane środki czystości. Zawarte w nich substancje chemiczne są szkodliwe dla pożytecznych mikroorganizmów oczyszczających ścieki w biologicznej części oczyszczalni;
- **materiałów budowlanych**, które opadają na dno przewodów kanalizacyjnych, tworząc zwarte, trudne do usunięcia zatory;

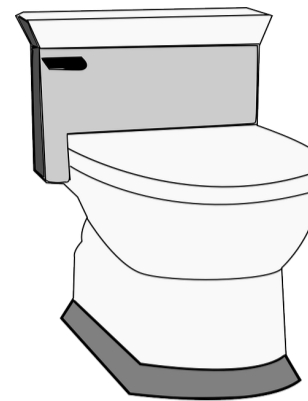
- **tłuszczów i olejów**, które tężąc w rurach zmniejszają ich średnicę i przyspieszają konieczność remontu sieci kanalizacyjnej w budynku;
- **innych odpadów stałych**.

Niepozorne na pierwszy rzut oka patyczki do uszu to miesięcznie tona niepotrzebnych odpadów. Patyczki zatykają pompy w oczyszczalni, przez co trzeba je naprawiać raz w tygodniu i czyścić nawet kilka razy dziennie. Problemem są też przeterminowane lekarstwa, środki chemiczne oraz inne toksyczne odpady. Nie lubią ich bakterie, które pomagają oczyszczać ścieki.

W Warszawie i okolicach za prawidłowe działanie sieci kanalizacyjnej odpowiada stołeczny MPWiK, eksploatując łącznie ponad 4300 km kanałów. Są to zarówno kolektory o średnicach nawet 3 metrów, jak również przyłącza kanalizacyjne, a więc odcinki łączące budynek z kanałem odbiorczym MPWiK, o średnicy od 15 cm do 20 cm.

W Warszawie Akcja „Sedes to nie kosz na śmieci” prowadzona jest od 2013 r., by zachęcić do rozsądnego korzystania z całej infrastruktury kanalizacyjnej. Wyrzucane do sedesu śmieci mogą spowodować zapchanie kanalizacji oraz

doprowadzić do poważnej awarii, której usunięcie bywa nieprzyjemne i bardzo kosztowne. Taki zator może sprawić, że ścieki cofną się i zaleją mieszkanie, ogród lub ulicę, powodując duże straty materialne i zanieczyszczenie środowiska.



POZIOM CYWILIZACJI POZNAJEMY PO STANIE KANALIZACJI!!!

Paweł Kozłowski

PORADNIK UŻYTKOWNIKA TOALET

SEDES TO NIE KOSZ NA ŚMIECI!

Jeśli nie chcesz mieć zatkaanej rury odpływowej, **NIE WRZUCAJ DO SEDESU** takich rzeczy jak:

- patyczki do uszu
- chusteczki nawilżane
- włosy
- gumy do żucia
- lekarstwa
- prezerwatywy
- pończochy
- lakiery
- ODPADY STAŁE:** włókna, tekstylia, opakowania po kostkach zapachowych do WC
- resztki jedzenia, zwłaszcza tłuste
- pieluchy
- materiały opatrunkowe
- folia
- niedopałki papierosów
- podpaski i tampony
- MATERIAŁY BUDOWLANE:** glina, cement, gips, farba, klej, gruz, piach

Już w chwili naciskania spłuczki DECYDUJESZ, czy dojdzie do awarii kanalizacyjnej

Pamiętaj, że przedmioty i substancje, które wrzucasz do toalety, stanowią poważne zagrożenie dla urządzeń sanitarnych w Twoim domu oraz sieci kanalizacyjnej eksploatowanej przez MPWiK.

Poziom cywilizacji poznajemy po stanie kanalizacji.

MIEJSKIE PRZEDSIĘBIORSTWO WODOCIĄGÓW I KANALIZACJI W M. ST. WARSZAWIE SPÓŁKA AKCYJNA

Zachęć się do prawidłowego użytkowania

ogłoszenie społeczne

NOWE ZASADY BEZPIECZEŃSTWA
WAŻNE OD 27/03 DO 9/04/2021 r.

- ŻŁOBKI I PRZEDSZKOLA**
NIECZYNNE
- SKLEPY BUDOWLANE I SALONY MEBLOWE**
NIECZYNNE (O POWIERZCHNI SPRZEDAŻY LUB ŚWIADCZENIA USŁUG > 2000 m²)
- PLACÓWKI HANDLOWE I POCZTOWE, TARGI**
1 OS. / 15 m² - PLACÓWKI DO 100 m²
1 OS. / 20 m² - PLACÓWKI POWYŻEJ 100 m²
- MIEJSCA KULTU RELIGIJNEGO**
1 OS. / 20 m² - PRZY ZACHOWANIU 1,5 m DYSTANSU
- SALONY KOSMETYCZNE I FRYZJERSKIE**
NIECZYNNE
- OBIEKTY SPORTOWE**
DOSTĘPNE WYŁĄCZNIE DLA SPORTU ZAWODOWEGO

warszawa19115.pl/koronawirus

Jeśli możesz #ZostańDomu!

19115 WARSZAWA MIEJSKIE CENTRUM KONTAKTU

FAKE NEWS

SZCZEPIONKI SĄ NIEBEZPIECZNE

FAKT

Szczepionka przeciw COVID-19 spełnia rygorystyczne wymogi bezpieczeństwa. Dzięki temu została dopuszczona do obrotu przez Europejską Agencję Leków i Urząd Rejestracji Produktów Leczniczych.

XIII MEMORIAŁ BOLESŁAWA DUBICKIEGO W ZAPASACH W STYLU KLASYCZNYM

W dniach 26 - 28.02.2021 roku na obiektach OSiR Targówek ul. Ossowskiego 25 w Warszawie odbył się po raz 13 Memoriał Bolesława Dubickiego w zapasach w stylu klasycznym, w zawodach uczestniczyło 234 zawodników z 48 klubów z Polski, zawody odbywały się bez publiczności.

Zawodnicy reprezentujący Uczniowski Klub Sportowy Zdrowy Targówek pod wodzą trenera Jacka Sidorowicza w kat. 92 kg **Daniel Zawadzki** zajął **3 miejsce** na 19 startujących zawodników, **Maks Korbuszewski** w kat. 60 kg zajął **9 miejsce** na 32 startujących zawodników.



Zawodnicy na co dzień trenują w sali sportowej przy ul. H. Junkiewicz 8 udostępnionej przez RSM „Praga”. W klubie trenują także nasi mieszkańcy.

Redakcja



ogłoszenie społeczne



TO U NAS RODZINNE!

#SZCZEPIMYSIE



PRZEJDŹ KWALIFIKACJĘ MEDYCZNĄ I WYPEŁNIJ FORMULARZ

PRZYJMIJ DRUGĄ DAWKĘ SZCZEPIONKI

1 ZAREJESTRUJ SIĘ NA BEZPŁATNE SZCZEPIENIE

2 dla Twojego bezpieczeństwa zostaniesz zbadany przez lekarza

3 ZASZCZEP SIĘ PRZECIW COVID-19

4 wszystkich informacji udzieli Ci Twój punkt szczepień

przez infolinię: 989, stronę gov.pl/szczepimysie, w punkcie szczepień lub przez SMS o treści SZCZEPIMYSIE na numer 664 908 556

skorzystaj z bezpłatnego szczepienia i obserwuj stan swojego zdrowia

ZGŁOŚ SIĘ NA SZCZEPIENIE PRZEZ:
GOV.PL/SZCZEPIMYSIE

LUB SKORZYSTAJ Z CAŁODOBOWEJ INFOLINII: 989



KANCELARIA PREZESA RADY MINISTRÓW

Ministerstwo Zdrowia

UKS Zdrowy Targówek

Zaprasza na zajęcia z gimnastyki i mini zapasów dzieci w rocznikach 2015 - 2011

Zajęcia odbywają się we wtorki i czwartki w godz. 16,30 - 18,00

Sala zapaśnicza ul. Heleny Junkiewicz 8
Dzielnica Targówek

Dla dzieci w roczniku 2010 - 2007

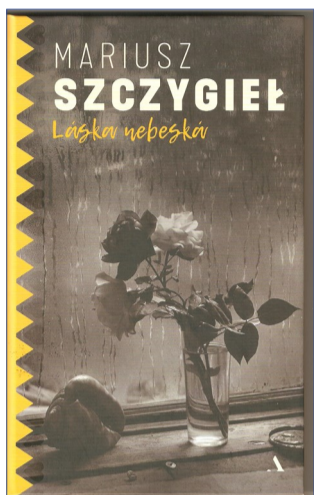
Zajęcia odbywają się we wtorki i czwartki w godz. 18,00 - 19,30

Trenerzy prowadzący:
Sebastian Gwiazda, Monika Sidorowicz

LEKTURA I MUZYKA

Ostatnią moją lekturą autobusowo-tramwajową była „**Láska nebeská**” **Mariusza Szczygła**. Na tylnej stronie okładki widnieje opis:

Książka powstała na marginesie przeczytanych przez autora lektur i bardzo szybko zdobyła popularność (...). W nowym polskim wydaniu po ośmiu latach reporter oddaje hołd legendzie czeskiej fotografii Josefovi Sudkowi, o którym dopisał szkic.



No właśnie – ta książka jest zbiorem felietonów o literaturze czechosłowackiej (większość z tych książek powstała jeszcze w Czechosłowacji) i o ... Czechach. Felietony były szczególnie, gdyż stanowiły dodatek specjalny do „Gazety Wyborczej” i nawiązywały do książek i ich filmowych adaptacji zebranych w kolekcji „Literatura czeska”. A ponieważ autor to czechofil (bohemista

brzmi bardzo poważnie) to mamy tu wspomnianą „miłość niebiańską” i obrazki życia codziennego naszych pobratymców zza południowej granicy, zaobserwowane przez reportera Szczygła w czasie niezliczonych peregrinacji po czeskiej krainie.

Doręczmy do felietonów wspomniany szkic o Panu Sudku, który:

przez ponad 50 lat przemierzał ulice czeskiej stolicy w proletariackim odzieniu, z zarośniętą twarzą i wielkim aparatem na ramieniu (...). Najbardziej lubił fotografować zarośnięte ogrody, katedrę św. Wita i własne okno (...). Pan Sudek nic nie sfotografował bez miłości, mówi Mariusz Szczygiel (...)

Szkic liczy sobie 21 stron i jest wpleciony między felietony. Dodajmy, że każdy jego fragment uzupełniającą zdjęciem Josefa Sudka.

Tę szczególną książkę można czytać na różne sposoby: od początku do końca, skupiając uwagę na opowieści o Panu Sudku, koncentrując się na wspomnianych felietonach lub na wrywki. Ja, po Bożemu, zacząłem czytać według pierwszej wersji. Po przeczytaniu kilkudziesięciu stron zorientowałem się, że czytam właściwie dwie książki, które, trzeba przyznać, czyta się bardzo dobrze! A ze względu na zawartość – pełną pysznych anegdot – to świetna lektura w czasie podróży komunikacją miejską.

A teraz dodajmy jeszcze aspekt grzecznościowy i trochę – nomen omen – spółdzielczy. W swoim bloku, na klatce schodowej mam zwyczaj mówić wszystkim „Dzień dobry”. I to nie dlatego, że wszystkich znam. Tak już mam. I uważam, że świat jest z tym lepszy. Pozdrawiam też za każdym razem Pana ochroniarza w budce przy wyjeździe z osiedla. Właściwie powinienem chyba wszystkim mieszkańcom osiedla mówić „Dzień dobry”, ale do tego jeszcze nie doszedłem. Dlaczego o tym piszę? Bo w jednym z felietonów Mariusz Szczygiel pisze o takim czeskim zwyczaju:

Pomieszkowałem w Pradze w 17 mieszkaniach (...). Rzeczywiście każdy mi mówił „Dzień dobry” jako pierwszy. I staruszki, które nie rozpoznawały mojej twarzy, i nawet wyrostki z opuszczonym krokiem, które sprawiały wrażenie, jakby „Dzień dobry” nie należało do ich języka (...). A jednak nie, „Dobry den...” wyrzucali spod kapturów(...). U nas, w Warszawie, „Dzień dobry” na klatce schodowej może co drugi człowiek (...). Ale w Czechach panuje wręcz jakiś terror (...). Oni od „Dobry den...” zaczynają nawet SMS-y!

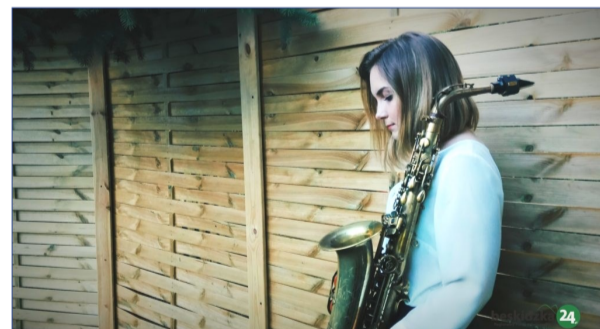
Prawda że sympatycznie?! – Całkiem fajny ten terroryzm!

No to może teraz trochę o muzyce – tym razem jazzowej. **Marta Wajdzik** to nowa twarz w polskim jazzie. W ubiegłym roku ukazała się jej pierwsza płyta

„**My Planet**”. W momencie nagrywania płyty saksofonistka i flecistka miała 18 lat. Marta pochodzi z muzycznej rodziny. Rodzice – Ewa i Paweł – są nauczycielami muzyki. Starszy brat Marek jest trębaczem, studiuje na Wydziale Jazzu i Muzyki Rozrywkowej Akademii Muzycznej w Katowicach. To właśnie jemu Marta zawdzięcza zainteresowanie jazzem. Płyty Stinga z Branfordem Marsalisem spowodowały, że to saksofon jest instrumentem, który wybrała. W Bielsku-Białej słuchanie jazzu też nie jest problemem (rodzinny dom jest w Buczkowicach koło Bielska-Białej). Starszy brat zabierał siostrę na nocne jam session podczas Bielskiej Zadyмки Jazzowej – miała wtedy 13 lat. To na tych nocnych koncertach pojawiła się na scenie z zespołem brata.



Talent Marty został doceniony i to właśnie organizatorzy Zadyмки zaprosili ją do wydania debiutanckiej płyty. Wszystkie siedem kompozycji znajdujących się na płycie są jej autorstwa. Na płycie towarzyszą jej: Paweł Tomaszewski – instrumenty klawiszowe i programowanie, Robert Kubiszyn – bas, Paweł Dobrowolski – perkusja. W dwóch utworach na płycie, *Orientation* i *The Star From China Town* usłyszymy też śpiewającą młodszą siostrę Marty – Zuzannę. Skład doborowy. Liderka gra na saksofonie altowym i także zajęła się programowaniem. Muzyka na płycie to jazz środka. Słucha się tej muzyki naprawdę przyjemnie. *To zgrabne i wpadające w ucho melodie, w których słychać z jednej strony szacunek dla tradycji, fascynację muzyką folkową (...)* jak też świeże spojrzenie na jazz – napisała recenzentka płyty – Mery Zimny – w „Jazz Forum”. Płyta miała swą premierę w lutym ubiegłego roku. Starsza o rok artystka w *Radiu Nowy Świat*, powiedziała, że to już pewien zamknięty etap, teraz jej kompozycje miałyby inny kształt i barwę. Warto więc poczekać na nowe nagrania Marty Wajdzik, która doskonali swój warsztat studiując kompozycję i aranżację na Wydziale Jazzu i Muzyki Rozrywkowej w Katowicach.



Fot. Z archiwum M. Wajdzik/beskidzka24.pl

Powinno jeszcze wspomnieć o kilku wystawach w Koneserze, ale brak już na to miejsca. Do tematu wystaw powrócę w następnym tekście.

Pozostaje mi życzyć Państwu Zdrowych Świąt Wielkanocnych bez COVID-19. Pozdrawiam państwa w masce zakrywającej usta i nos oczekując na szczepienie.

PAM

*Mariusz Szczygiel „Láska nebeská”. Wydawnictwo Agora 2020
Marta Wajdzik „My Planet” Stowarzyszenie Sztuka Teatr – Zadyмка Multi Production /Metal Mind Productions 2020*

KRZYŻÓWKA

szpilecznica	carski dekret	pracuje w kasynie	orzech z kofeiną		pracuje przy filmie		smalnie cholewek	Russell, grał w "Gladiatorze"		paseczek skóry	Luis, piłkarz portugalski	siatka byłych SS-manów	George, piłkarz ang.	wykonuje pracę umysłową	propaguje zasady moralne
					wydalany z organizmu					uporczywe łeki					
plasterki chleba							bada finanse								
duże sale akademickie					metalowe odpadki					znaki					
							robaczkowy								
warzywo o jadalnych kłaczach	gruby przewód		rada by do rajy		Tiger, golfista					miasto Fiata	np. San		zamknięta dzielnica		słynne w Wimbledonie
pión organizacyjny AK						postać ze szmoncesów	Jigoro, twórca judo	popularna ryba słodkowodna	dramatopisarz						
						ptak z rodziny sokolowatych							część osobowości		
Enrico, słynny tenor		w nim parasole							jego agencja prasowa						
litera grecka		konia po nim poklepiasz				ostrze golarki							trotyl		
					potomek mamuta				ataki bombowców						



zadanie udostępnił serwis krzyżówkowy szarada.net

BAJKA O KOŁOROWYM KOCIE

Agnieszka Kaząła

inspirowana opowieścią Emilii Krajewskiej, sąsiadki

Na skraju naszego osiedla, w pewnym domu, nie za dużym, nie za małym, mieszkała mała dziewczynka. Miała niecałe trzy latka, gdy przyszło to upalne lato. Jej kot nie mógł wylegiwać się na parapiecie, choć to zawsze było jego ulubionym zajęciem, bo słońce prażyło zbyt mocno, a parapet parzył w łapki. Wylegiwał się więc na huśtawce pod drzewem oplecionym winoroślą. Promienie słoneczne przedzierające się przez gałęzie drzewa i krzewu barwiło jego czarne futerko w jaśniejsze i ciemniejsze łatki, i wyglądał jakby był namalowany.

W ogrodzie babcia dziewczynki zawiesiła przy karmniku poidelko dla ptaków. Im też doskwierał upał. Kot obserwował kolorowe sikorki i oblizywał się ukradkiem. Rozalka patrzyła na niego i miała wrażenie, że robi się kolorystycznie podobny do sikorek. Ale jej mama groziła kotu paluszkami – Nie wolno – mówiła przy tym. A kot udawał, że to nie do niego, bo właśnie drzemie.

Pewnego poranka, gdy wszyscy domownicy jeszcze smacznie spali, w domu zaczęło się dziać coś dziwnego. Jakieś odgłosy zbudziły małą Rozalkę. Podniosła główkę ze swej podusi w gwiazdeczki. Wyjrzała z łóżeczka i zobaczyła, że kot przesuwając swoją miskę w kierunku kominka. Szurał i szurał, i stąd był ten metaliczny dźwięk, który zbudził dziewczynkę. Promienie wschodzącego słońca wpadały do pokoju i barwiły wszystko na różowo i pomarańczowo. Kota też.

– Co robisz? – zainteresowała się dziewczynka, a kot zamruczał jakby chciał powiedzieć:

– Idź spać, ja czekam na śniadanie. – I przycałował się nad miską, a odbijające się od niej blade światło barwiło mu wąsy na srebrny kolor. Wolno poruszał ogonem i wpatrywał się w kominek.

Rozalka zauważyła, że coś się w nim, znaczy w kominiku, trzepocze.

– Coś tam jest – zdziwiła się.

Te rozmowy zbudziły jej mamę. Wstała po cichutku i zajrzała do pokoju.

– Co tu się dzieje? – spytała, widząc leżących na podłodze pod kominkiem i kota i córkę.

– Mamo, tam coś jest, w środku – wyszeptwała podekscytowana Rozalka. – Kot szurał miską i mnie zbudził. Taki tu zrobił hałas. Chyba będzie jadł to coś na śniadanie. – Wskazała kota i jego miskę.

Mama, nie otwierając szklanych drzwiczek, zajrzała do kominka. Faktycznie coś w nim było, bo gdy zbliżyła swoją twarz do szyby, to coś wzbilo się w górę i zniknęło w kominie.

– To jakiś mały ptaszek – zmartwiła się. – Możliwe, że młode pisklą, które uczy się latać i całkiem niechący wpadło w kominowy otwór. Trzeba mu pomóc. A wy?

– Spojrzała na leżące wciąż na dywanie towarzystwo. – Sio stąd. Dam wam śniadanie w kuchni, żeby nikomu – tu znacząco spojrzała na kota – nie przyszło do głowy zjadać piskląt.

Mama wzięła miskę i nasypała kotu jego ulubionej karmy. Kot zjadł, ale tak jakby bez przekonania. Wciąż zerkał w kierunku kominka.

– Czy w tym domu nikt nie może spać przy niedzieli? – W drzwiach kuchni stanął tato, oczywiście jeszcze w piżamie, i wciąż nieco zaspany. Pracował cały tydzień i lubił w dzień wolny troszkę dłużej poleniuchować. Wyслуchawszy relacji mamy, postanowił włączyć się w akcję ratowania niespodziewanego kominowego gościa.

Mama pootwierała szeroko wszystkie okna, zamknęła zaś drzwi do kuchni. Rozalka i kot spojrzeli po sobie. Kot jakby pociemniał. Zrozumiał, że nie dziś nie upoluje. Dziewczynka przylepiła nos do szyby kuchennych drzwi, podglądając działania rodziców. Kot się obraził. Tato otworzył drzwiczki od kominka, wyjął ustawione tam drewnienka i wygarnął resztki popiołu i sadzy, by nie rozsypały się na mięciutki dywan w pokoju i żeby mama nie miała dodatkowego sprzątania. Mama pozusowała wszystkie firanki, by nie zaplątał się w nie mały gość, gdy już wyfrunie z kominka.

Potem usiedli na kanapie i cichutko czekali. Po chwili osłabiony ptaszek opadł z komina na płaską powierzchnię paleniska. Rozejrzał się nieprzytomnym wzrokiem i gdy dostrzegł otwartą przestrzeń, wyfrunął na pokój. Zrobił kilka okrążeń aż wreszcie trafił w otwarte szeroko okno i wydostał się na wolność.

– A wiesz może, co to był za ptak? – spytał tato.

– Czarny – odpowiedziała bez wahania mama.

– Chyba zebrał na siebie wszystką sadzę z komina – zauważył tato i obydwójce się roześmiali.

Pozamykali kominek i okna i udali się na zasłużone śniadanie.

Kot wskoczył na parapet i lustrował uważnie okoliczne drzewa. Ptaki świergotały radośnie, powietrze pachniało poranną rosą i lawendą. Kot zwinął się w kłębek i postanowił zdrzemnąć. Czasem tylko zastrzygł uchem. Śnił mu się ptasie pióra. Mama spoglądała na niego, popijając kawę i miała wrażenie, że znów jest kolorowy.

TARGÓWEK WIECHA

„Jak ktoś całe życie mieszkał w mieście, to się za Chiny do wiochy nie przyzwyczai” – tak przymusowe wysiedlenie z ul. Mokrej na warszawskim Targówku do nowego bloku na Ursynowie skwitował Józef Balcerk, kultowa postać serialu „Alternatywy 4”.

Targówek przez wielu mieszkańców stolicy przez lata postrzegany był jako sypialnia Warszawy, nieinteresujące peryferia, niemające do zaoferowania nic poza osiedlami z wielkiej płyty i zamieszkującego je towarzystwa spod ciemnej gwiazdy.

Jednym z bacznych obserwatorów Targówka¹ był Stefan Wiechecki – patron parku położonego pomiędzy ulicami Kołową, Remiszewską, Ossowskiego i Handlową. Ten warszawski felietonista i satyryk zapalał miłością do prawobrzeżnej Warszawy tuż po wojnie, bo to właśnie tam – wśród starych kamieniczek i podwórek, w rozmowach z ich lokatorami, w codziennych spacerach po ulicach, w wizytach w sklepach, barach i na bazarach – odnalazł Warszawę, jakiej po lewej stronie Wisły już nie było.

W jego opowiadaniach znajdziemy historie zwykłych ludzi, bo choć sam pochodził z dość zamożnej rodziny, to w swoich opowieściach wołał upamiętniać ubogich, choć na pewno z bogatą osobowością.

Jedną z najbardziej znanych postaci wykreowanych przez Wiecha był Teofil Piecyk, prawdziwy lokalny patriota, częsty narrator i komentator codziennych wydarzeń. Posługujący się gwarą, przez niektórych zwaną później od nazwiska autora – wiechem, połączoną ze specyficznymi żargonem i niewybrednym żartem, malował przed czytelnikami obraz Targówka, który postrzegał nie tylko jako część Warszawy, ale miejsce wręcz od niej ważniejsze:

Dzisiaj, proszę wycieczki, zwiedzamy najstarsze miasto w Polsce, które Warszawę ma rzymskie prawo po zapłaki posyłać, bo przy niem jest za małoletnie pętczynne w wieku szkolnym. Rozchodzi się detalicznie o Targówek, skąd jak z pewnością Państwo macie zaszczyt wiedzieć, sam jestem roden².

Kiedy Pan Piecyk wpada na pomysł zostania przewodnikiem wycieczek po Warszawie, kluczowym momentem jest dla niego pokazanie swojej okolicy, snuje przy tym niesamowitą historię powstania Warszawy:

800 lat temu nazad, w czasie, kiedy po Marszałkowskiej ulicy niedźwiedzie się jeszcze ganiały, a na Nowem Świecie byli najlepsze polowania na żubry, miasto stołeczne Targówek liczyło sobie dwa tysiące lat z hakiem. Kiedy nad Wisłą po warszawskiej stronie mieszkał tylko jeden stary rybak z synem Warsem i córeczką Sawą, na Targówku miasto w dechę egzystowało od świętej pamięci. Wars z Sawą na dancin³gi do nasz łódkę nawiewali, bo na prowincji było jem cholerycznie nudno. Wtenczas stary rybak przez Wisłę krzyczał za nimi: „Wars, Sawa, do domu!”

A ponieważ, jako starszy facet, zębów już nie posiadał i nie-możebnie sepleniał, wychodziło mu: „Warszawa, Warszawa!” W ten deser⁴ powstała wieś Warszawa, która się potem w nieliche miasteczko zamieniła. - Tak nasz poucza historia.⁵

Mieszkaniec Targówka wykreowany przez Wiecha to człowiek prawy, „nie dający sobie w kaszę dmuchać”: - *U nasz na Targówku, jak się ktoś pyta drugiego, co słyhać, ten mu odpowiada: „Co słyhać? Twoje drętwe mowę!”⁶*

Z drugiej strony pisarz obdarzył swojego bohatera serdecznością, która była nieodzowną cechą jego charakteru, a jej brak budził niepokój u innych osób:

Pan Teoś przyjął mnie dość kwaśno, co bardzo było dziwne, gdyż gościnność stanowi jeden z fundamentów charakteru tego typowego warszawiaka starszej daty. Z ponurą miną postawił na stole ocet, galarete⁷ z nówek i karafkę domowej nalewki na wiśniach.⁸

Postać pana Piecyka uhonorowała również Kapela Czerniakowska, która tak śpiewała o zabawie na Targówku z jego udziałem:

*Na Targówku co niedziela
Podwórkowa gra kapela
Kto zabawić się ma chęć
Śpieszy na Oszmiańską 5
Sam pan Piecyk wita gości
Olygancko wszystkich prosi.⁹*

Teofil Piecyk to z pewnością jedna z najbarwniejszych postaci felietonów Stefana Wiecheckiego, która z satyrycznym zacięciem opowiada losy swojej małej ojczyzny.

Nic więc dziwnego, że jedna z ulic na Zaciszu została nazwana na jego cześć i choć od tego wydarzenia minęło już prawie sześćdziesiąt lat, to czas zatrzymał się tam w miejscu. Warto odwiedzić te okolice, a przede wszystkim należy sięgnąć po twórczość Wiecha, bo to naprawdę kawał świetnej humorystycznej literatury i nieopowiedzianej przez nikogo innej historii stolicy.

Ewelina Domaszewska

¹ Opisujący tu Targówek, to tak naprawdę fragment współczesnej dzielnicy, wtedy ograniczony od południa i wschodu nasypem kolejowym, od północy ul. Trocką, a od zachodu Cmentarzem Bródnowskim.

² Stefan Wiechecki, *Szafa gra*, s. 153.

³ Stefan Wiechecki, *Szafa gra*, s. 153.

⁴ *Ibidem*, s. 62.

⁵ *Ibidem*, s. 11.

⁶ Kapela Czerniakowska, *Sztajerek z Targówka*, www.teksty.org/kapela-czerniakowska,sztajerek-z-targowka,tekst-piosenki.

ZAMIESZKAJ

PRZY
METRZE!

 stacja
targówek
Witaj w domu!


 RSM
PRAGA


WYMARZONE MIEJSCE DO ŻYCIA!



Najbardziej
pożądane metraże
od 26m² do 71m²



Loggie, balkony,
ogródki



Funkcjonalne
układy



Doskonała
komunikacja



785 420 420



785 440 440



mieszkania@rsmpraga.pl

Czasopismo RSM „Praga”
Wydawca: RSM „Praga”, 03-748 Warszawa, ul. Białostocka 11
Redakcja nie odpowiada za treść ogłoszeń i reklam.
tel.: 22 619 12 21, e-mail: redakcja@rsmpraga.pl

Redakcja: RSM „Praga”
Druk: GRUPA ZPR MEDIA
Wszelkie prawa, w tym Autora i Wydawcy, są zastrzeżone. Jakiegokolwiek dalsze rozpowszechnianie artykułów bez zgody Autora i Wydawcy jest zabronione.